

さけ さけ なさけ
鮭・酒・人情

むらかみ



新潟県村上市観光ガイド



至 鶴岡市街

くわしくは、ゾーンページをご覧ください。

① 城下町村上町屋ゾーン
いにしへの薫りを残す「町屋造り」。歴史息づく史跡を巡り、城下町「村上」に出会う。
▶P3~4

② 瀬波温泉・岩船港ゾーン
あたたかい温泉、海に沈むきれいな夕陽。そしておいしい食事を楽しむ。
▶P5~6

③ 笹川流れゾーン
何度訪れても素敵な海。笹川流れの雄大さを感じ、自然美・自然味を満喫。
▶P7~8

④ 山の恵み・生業ゾーン
山の恵みに感謝し、ともに生活する。そんな人々に受け継がれてきた文化を感じる。
▶P9~10

⑤ 清流荒川ゾーン
平成の名水百選「荒川」が流れ、「水と緑と平野」が見事にとけあう。
▶P11

- ・ イベントカレンダー..... 12
- ・ 体験プログラム..... 12
- ・ 村上の祭り..... 13
- ・ 町屋をめぐる..... 14
- ・ 歴史散策..... 15~16
- ・ 自然を楽しむ..... 17~18
- ・ 越後村上鮭ものがたり..... 18
- ・ 食を楽しむ..... 19~20
- ・ 特産品取扱店..... 21~22
- ・ アクセス・観光お問い合わせ... 裏表紙

村上市全域マップ

日本海のエモーションあふれる風情と四季折々の味覚、
さまざまな特産品や伝統文化。
新しい出会いとトキメキに満ちた5つのゾーン。



0km 5km 10km

- I.C
- ◐ ハーフ I.C
- ✿ 桜の名所
- ✿ 紅葉の名所
- 🎣 釣りスポット
- 🏨 ホテルの名所

② 瀬波温泉・岩船港ゾーン

① 城下町村上町屋ゾーン

⑤ 清流荒川ゾーン

③ 笹川流れゾーン



新潟県岩船郡
粟島浦村

山形県西置賜郡
小国町

至 山形県 小国町・南陽市

城下町村上天屋ゾーン



お茶の花 開花時期 10月下旬～



●宿泊施設 ●飲食店 P18-20 ●特産品製造・販売 P21-22 ●イベント P23 ●桜の名所 — まちなか循環バスルート (P1-5 運行)

重要文化財 若林家住宅

二百数十年前に建設され、その後、復元された若林家住宅。若林氏は、村上藩では物頭(ものがしら)役。約500石で中級上層の家柄に属します。曲屋(まがりや)づくりの茅葺平屋建て、部屋割りも細かく、典型的な中級武家住宅の特色を伝えていることから、昭和52年に国の重要文化財に指定されました。

村上歴史文化館

外観は、村上市堀片にあった明治時代後期の擬洋風病院建築物を参考として設計されています。内部展示場には文部省唱歌(汽車の作曲者大和田愛羅ゆかりのピアノ「千ヤロル・オート」)や旧藩公文筆博物館所蔵の民俗資料などの展示を行っています。

Check!

村上大祭…………… P13

三基の神輿に御脚置を奉還して、荒馬14騎、稚児行列を先導に巡行する「お旅神事(おたびしんじ)」。

19台のおしゃぎり(屋台山車)は圧巻!

おしゃぎり会館(村上市郷土資料館)

P20

村上大祭で曳き回される「おしゃぎり」と呼ばれる山車を常時4台展示していることから「おしゃぎり会館」と呼ばれています。

2階展示場では、村上ゆかりの刀剣や兜・鎧、村上の歴代城主の関連資料などを展示しています。

年に数回特別展を開催するほか、毎年3月には「城下町村上に伝わるひな形展」を開催しています。

チケットは併設する若林家住宅・村上歴史文化館と共通になります。



村上城跡

E3

村上城は、標高135mの臥牛山(がぎゅうざん)に築かれた城で、築城年代は不明ですが、16世紀前期には城が存在していたものと考えられます。

戦国時代には本庄氏の本拠地として、永禄11年(1568年)の上杉謙信との籠城戦など、幾たびも戦いが繰り返されました。

江戸時代に入ると、村上氏・堀氏・松平氏の城主によって城の改造と城下町の建設が行われ、北越後の中心拠点として整備されました。

山頂まで、徒歩約20分で、小鳥のさえずりと豊かな緑に包まれた城跡は、訪れた人の憩いの場となっています。

Check!

歴史散策…………… P15

Data 村上城跡

- 所在地 村上市 二之町
- お問い合わせ先 財村上城跡保存育英会 0254-52-2003
- 交通アクセス ●JR羽越本線「村上駅」よりバスで5分、「安良町バス停」下車後、徒歩で20分 ●日本海東北自動車道「村上瀬波温泉IC」より車で6分

Data おしゃぎり会館(村上市郷土資料館)

- 所在地 新潟県村上市三之町7-9
- お問い合わせ先 0254-52-1347
- 交通アクセス ●JR羽越本線「村上駅」よりバスで5分、「安良町バス停」下車後、徒歩で15分 ●日本海東北自動車道「村上瀬波温泉IC」より車で5分
- 料金 ●一般500円/小中高生250円(若林家住宅・村上歴史文化館共通)
- 開館時間 9:00～16:30
- 休館日 年末年始(12月29日～1月3日)※年始は臨時開館する場合あり

イヨボヤとは、村上地方の方言で鮭のことを指します。館内には、鮭の生態伝統漁法の展示、コンピュータゲームで楽しく学べることもサケ科学館、地下の三河川鮭観察自然館では、秋から初冬にかけての遡上する親鮭の様子も観察できます。タイミングがよければ産卵シーンに遭遇できるかも。



Data イヨボヤ会館
■所在地 村上市塩町13-34
■お問い合わせ先 0254-52-7117
■交通アクセス ●JR羽越本線「村上駅」より徒歩で20分
●日本海東北自動車道「村上瀬波温泉IC」より車で9分
■料金 ●大人600円/小中高生300円 ■営業時間 9:00～16:30
■休館日 年末年始(12月29日～1月3日) ※年始は臨時開館する場合あり

三河川の鮭漁では、川幅いっぱいには仕掛けられた柵(うらら)の下流で「居繰網漁」と呼ばれる伝統漁法が行われます。これは、二艘の川舟を川の流れに乗せて川下への字を下ります。一艘に漁師が二人ずつ乗り、二艘の前方(下流側)の一人は櫂で舟を操り、後方(上流側)の漁師は水中におろした網を操り、川を上って来る鮭が網にかかると双方の漁師が網をあげて鮭を捕るという漁法です。



Check! 越後村上 鮭ものがたり ... P18

村上には、城跡・武家町・町人町・寺町が残る古い城下町です。中でも町人町には、今も伝統的な家屋が住宅や商店として点在しています。町屋に一歩足を踏み入れると、囲炉裏や梁、大黒柱に神柳仏壇、豪快な吹き抜けが現れ、江戸・明治期にタイムスリップしたかのような佇まいをみせてくれます。これらの町屋は一般に公開しているところも多く、散策ポイントの一つとなっています。いにしへの薫りを残す美しい造形「町屋」をめぐっていきましょう。

Check! 町屋をめぐると ... P14

村上の町屋をめぐると ... P14

Data 町屋めぐり

■所在地 新潟県村上市(旧村上地区町人町一帯)
■お問い合わせ先 村上市観光協会 0254-53-2258
■交通アクセス ●JR羽越本線「村上駅」より徒歩で8分～
●日本海東北自動車道「村上瀬波温泉IC」より車で6分
■営業時間 定休日 店舗により異なります

皇太子殿下・皇太子妃雅子様のご成婚を記念した公園です。園内には雅子妃殿下のご祖母静様の父方の実家にあたる武家住宅「旧高岡家住宅」のほか「旧岩間家住宅」「旧藤井家住宅」の3棟の武家屋敷が一般公開されています。それぞれ特徴のある3棟の武家住宅。村上藩士の往時の生活に思いを馳せてみてください。



旧高岡家住宅 直屋・寄棟造りの住宅で、平成8年に現在地に移築復元。
旧岩間家住宅 東西方向に棟を持つ直屋。寄棟造りの茅葺き住宅で、平成7年に現在地に移築復元。
旧藤井家住宅 現存する直屋の武家住宅としては最も大きく、解体調査時に嘉永3年(1850)の棟札が発見されました。



Data 武家屋敷(旧高岡家住宅・旧岩間家住宅・旧藤井家住宅)
■所在地 村上市内町319-1(旧岩間家・旧高岡家住宅) / 村上市塩片1594-1(旧藤井家住宅)
■お問い合わせ先 おしやぎり会館 0254-52-1347
■営業時間 9:00～16:30(冬期間(12・1・2月)は10:00～15:00)
■アクセス ●JR羽越本線「村上駅」よりバスで「安良町バス停」下車後、徒歩で15分
●日本海東北自動車道「村上瀬波温泉IC」より車で5分
■駐車場 ●普通車:有 ●大型車:無 ■料金 無料
■営業時間 9:00～16:30(冬期間(12・1・2月)は10:00～15:00)
■休館日 火曜日・年末年始



おしやぎり会館(村上市郷土資料館)前か三ツ町の小路で、毎月6回(2と7のつく日)開催される六斎市。大正8年(1919年)から約100年の歴史のある市場。約150店の露店が旬の新鮮な野菜、山菜、魚介類、特産品、生花、日用雑貨など、村上の台所として大勢の買い物客で賑わっています。観光客の皆さんにも大変好評です。

Data 六斎市
■所在地 村上市三ツ町 村上役所脇の道路(三之町側)
■お問い合わせ先 村上市観光協会 0254-53-2111
■交通アクセス ●JR羽越本線「村上駅」より徒歩で25分、またはバスで5分[安良町バス停]下車後、徒歩で5分
●日本海東北自動車道「村上瀬波温泉IC」より車で6分
■開催日 毎月2・7のつく日 ■営業時間 9:00～正午頃

大町通りで、3月から10月までの毎月第4日曜日に開催されています。新潟市をはじめ、県内外から珍しい骨董品を探しに賑わっています。



Data 十輪寺えんま堂の骨董市
■所在地 村上市大町通り
■お問い合わせ先 村上市観光協会 0254-53-2258
■交通アクセス ●JR羽越本線「村上駅」より徒歩で18分、またはバスで5分[安良町バス停]下車後、徒歩で2分
●日本海東北自動車道「村上瀬波温泉IC」より車で5分
■開催日時 3月～10月 第4日曜 8:00～16:00

黒塀が並ぶ通りです。重要文化財のお寺などが近くにあり、趣と歴史を感じる小路です。歩いてお楽しみください。



Data 安善寺小路(黒塀通り)
■所在地 村上市小町
■お問い合わせ先 村上市観光協会 0254-53-2258
■交通アクセス ●JR羽越本線「村上駅」より徒歩で18分、またはバスで5分[安良町バス停]下車後、徒歩で5分
●日本海東北自動車道「村上瀬波温泉IC」より車で5分

地酒について



酒造家 工藤 達也さん

村上市には「大洋酒造株式会社」「宮尾酒造株式会社」の2社の酒蔵があります。この2社に共通する水源は、鮭の川で知られる三河川に流れる朝日連峰からの伏流水を使用しています。水質はおだやかな甘みをもつ軟水系です。

酒米は、生産農家との契約栽培などで作られている酒造好適米「五百萬石」をはじめ「たかね錦」や、吟醸作りで使用する山田錦や新潟県で開発された「越淡麗」などが使用されています。

自然の恵を受け、原料に対するこだわりと蔵人の酒造りに対する熱き心と技が素晴らしいお酒を醸し出し、全国に知られる名高いお酒となっており、日本食はもちろん洋食との相性も良く、近年海外でも高い評価をいただいております。

村上市が誇る醸造する味の地酒をどうぞお召し上がりいただき、酔い心地を楽しんで欲しいと思います。 ※醸造部... 興行きの旨さのこと



大洋酒造株式会社 C4
■所在地 村上市飯野1-4-31
■お問い合わせ先 0254-53-3145
宮尾酒造株式会社 E1
■所在地 村上市上片町5-15
■お問い合わせ先 0254-52-5181

泊まる 宿泊施設一覧

施設	住所	電話番号	地図	施設	住所	電話番号	地図
おもてなしの宿 石田屋	村上市田端町10-24	53-2016	A3	タウンホテル村上	村上市田端町3-41	52-2010	A3
扇屋旅館	村上市田端町10-15	53-2167	A3	トラベルイン	村上市田端町9-39	52-2283	A3
芭蕉ゆかりの宿 井筒屋	村上市小町1-12	53-3020	D2				

市外局番はすべて0254

瀬波温泉・岩船港ゾーン



ハマナス 開花時期 5月中旬～

瀬波温泉

明治37年、石油掘削中に熱湯が噴出したことが温泉の始まりで、豊富な湯量と温度(95℃前後)の熱さが自慢です。瀬波温泉の魅力のひとつは、何と云っても日本海に沈む夕陽を眺めながら、ゆったりとお湯につかること。海水浴場も近く、夏の瀬波温泉は家族連れにもぴったり。鯛の島、粟島を眼前に、清澄な日本海と緑豊かな松林の続く海岸。白砂青松の言葉がふさわしい海水浴場としても知られ、とりわけ旅館やホテルから水着姿でとんでいける素晴らしいリゾート。また、お食事には新鮮な海の味をお堪能いただけます。



B2・B3・C2

噴湯公園

源泉やぐらを中心に噴湯公園が整備されています。湯けむりが立ちのぼる源泉で温泉たぎを作ったり、歴史ある伊夜日子神社や与謝野晶子の歌碑などを見学できます。温泉街を一望できる絶景スポットでもあります。伊夜日子神社の奥の院には、「龍神の鐘」があり、幸福を呼び鐘と言われています。



温泉たぎがこれです。即ち産卵用です。やけど注意。

B2



Data 噴湯公園

■所在地 新潟県村上市瀬波温泉2丁目
 ■お問い合わせ先 瀬波温泉旅館協同組合 0254-52-2656
 ■交通アクセス ●JR羽越本線「村上駅」より岩船方面行きバスで8分「瀬波海岸前バス停」下車後、徒歩で5分 ●日本海東北自動車道「村上瀬波温泉IC」より車で11分

与謝野晶子と瀬波温泉

昭和12年2月10日、長岡の商人羽賀虎三郎の招待で瀬波温泉養真亭に宿泊しました。晶子は養真亭主人の案内で、湯元や赤松林、浜辺へと足を運び、45首もの歌を詠み残しました。「養真亭」は明治末期に創業した老舗旅館で現在の龍泉の辺りとみられます。当時の様子は「晶子来遊記」によると「村上の駅へ着きましたのは二時頃であったかと思ひます。直ちに瀬波へ向ひ、養真亭と云ふ松山の宿に、三面山に向いた家へ私達を入つたのでした。……その時から降り出しました雨が翌日一日降つていて、……」と記述されてあり、当日の様子がかがえます。

瀬波海岸の夕陽

「日本の名湯百選」にも選ばれている瀬波海岸の夕陽。海岸から西に水平線を見過すと、天気のいい日は瀬波川の流れの沖に見える粟島、遠くにかすむ佐渡(大佐渡・小佐渡)、新潟平野の海辺に際立つ弥彦山・角田山といった山並みが見えます。1年365日、日々違う表情を見せてくれる日本海の景色と瀬波温泉の夕陽、オレンジ色やさしき光に包まれながら心癒される瞬間を感じてください。



セナミスミレ

(Wild grape, French: at Saizen.) セナミスミレは、インズミレとも呼ばれ、主に高取原以北日本海岸沿いの砂浜に自生し、5月上旬頃に紫色の花を咲かせます。昭和3年に植物学者の牧野富太郎博士が瀬波海岸で見つけたことから、セナミスミレの名が付けられました。砂丘の縮小や乱採等によって減少し、当海岸は貴重な自生地となっています。



この写真は与謝野晶子 来遊時の正装像です



夏の日本海は、青く澄み、波穏やかな絶好の海水浴スポット。温泉街のすぐそばに広がる1kmのロングビーチは、毎年10万人以上の海水浴客でにぎわいます。温泉のホテル・旅館から水着のままで海に行けることも魅力。環境省指定快水浴場100選にも選ばれています。

Data 瀬波温泉海水浴場
 ■所在地 新潟県村上市瀬波温泉1丁目 **P↑↑**
 ■お問い合わせ先 瀬波温泉旅館協同組合 0254-52-2656
 ■交通アクセス ●JR羽越本線「村上駅」より岩船方面行きバスで8分「瀬波海岸前バス停」下車後、徒歩で10分 ●日本海東北自動車道「村上瀬波温泉IC」から車で13分



瀬波温泉海水浴場

恋人の聖地

瀬波温泉海岸は、全国の観光地域の中でプロポーズにふさわしい場所として、県内初の「恋人の聖地」に認定されました。2020年に完成したモニュメントは、瀬波に伝わる「龍神様伝説」と夢が叶うといわれる「まんじゅう岩」がモチーフになっており、幸せの鐘を鳴らしたり、カギをかけたリ、記念撮影をしたりと多くのカップルやご夫婦が訪れています。



Data 恋人の聖地 **P↑↑**
 ■所在地 村上市瀬波温泉2丁目
 ■お問い合わせ先 0254-52-2656 (瀬波温泉旅館協同組合)
 ■交通アクセス ●JR羽越本線「村上駅」より岩船方面行きバスで8分「瀬波海岸前バス停」下車後、徒歩で10分 ●日本海東北自動車道「村上瀬波温泉IC」から車で13分

Data 岩船港鮮魚センター **P↑↑**
 ■所在地 村上市瀬波温泉3-6-38
 ■お問い合わせ先 0254-52-1261
 ■交通アクセス ●JR羽越本線「村上駅」より岩船方面行きバスで10分「村上市民会館前バス停」下車後、徒歩で2分 ●日本海東北自動車道「村上瀬波温泉IC」より車で14分
 ■営業時間 9:30~17:00(年終、1・2月に機械メンテナンスのため4~5日間休業)
 ■定休日 不定休

岩船港周辺



Data 岩船港直売所 **P↑↑**
 ■所在地 村上市岩船港町3144-21
 ■お問い合わせ先 0254-56-7107
 ■交通アクセス ●JR羽越本線「村上駅」より岩船方面行きバスで15分「岩船下大町バス停」下車後、徒歩で5分 ●日本海東北自動車道「神林岩船港IC」より車で8分
 ■営業時間 ●漁師市場・農産物市場 9:30~17:00
 ●漁師食堂 10:00~15:00
 ■定休日 不定休

岩船港から栗島へ

岩船港から35km、日本海に浮かぶ周囲23km、面積10km²の小さな島、栗島。東海岸の平坦な海岸線に対して、西海岸は奇岩が立ち並び断崖になっています。釣り、キャンプ、海水浴、サイクリングなど、自然体験のポイントが多岐。自然とたわむれながら、愉快な旅がお楽しみいただけます。島へは岩船港から栗島汽船をご利用ください。



栗島観光のご案内
 栗島観光案内所 TEL 0254-55-2146

Data 栗島汽船株式会社 岩船港営業所 **B5 P↑↑**
 ■所在地 村上市岩船港町1-67
 ■お問い合わせ先 0254-56-7792
 ■交通アクセス ●JR羽越本線「村上駅」より岩船方面行きバスで15分、「岩船下大町バス停」下車後、徒歩で5分 ●日本海東北自動車道「神林岩船港IC」より車で5分

- 温ったか広場 足湯 [B2]**
 ■所在地 新潟県村上市瀬波温泉2丁目
 ■お問い合わせ先 瀬波温泉旅館協同組合 0254-52-2656
- 瀬波海浜公園 足湯 (期間限定) [B2]**
 ■所在地 新潟県村上市瀬波温泉2丁目
 ■お問い合わせ先 夕映えの宿 汐美荘 0254-53-4288
 瀬波温泉旅館協同組合 0254-52-2656
- 夕映えの宿 汐美荘 晶子の愛し湯 [B2]**
 ■所在地 新潟県村上市瀬波温泉2丁目9-36
 ■お問い合わせ先 0254-53-4288
 ■営業時間 7:00~23:00
- 大観荘せなみの湯 足湯「日本海」[B2]**
 ■所在地 新潟県村上市瀬波温泉2丁目10-24
 ■お問い合わせ先 0254-53-2131
 ■営業時間 6:00~22:00



瀬波南国フルーツ園

雪国初の南国果実を栽培しているフルーツ園です。パッションフルーツを中心に南国の果物を十数種類、栽培しています。約3年かけて、マイナス5℃でも耐えられるパッションフルーツに品種改良されたそうです。直売所では、日替わりで季節の人気ジェラートを販売しておりとても人気です。

瀬波南国フルーツ園 [C1 P↑↑]
 ■所在地 村上市瀬波温泉1-1175
 ■お問い合わせ先 0254-52-5060
 ■交通アクセス ●JR羽越本線「村上駅」より岩船方面行きバスで8分「瀬波海岸前バス停」下車後、徒歩で20分 ●日本海東北自動車道「村上瀬波温泉IC」から車で13分
 ■営業時間 10:00~18:00(10月~5月17:00閉店)
 ■定休日 6月~9月:無休/10月~5月:木曜日



岩船のまんじゅう麩

地域独特の麩「岩船麩」は、その形から「まんじゅう麩」とも呼ばれ親しまれています。その歴史は古く、江戸時代にはじめて日本の地図を作ったことで知られる伊能忠敬が岩船に宿泊した際の記録に「丸い麩」という名前の料理が載っていたと伝えられているようで、少なくとも江戸時代には岩船麩独特の丸い形の麩がこの地で作られていたと考えられています。岩船麩の特徴としては、つるんとした滑らかな舌触りともちもちとしたコシが絶品で、出し汁を良く含み、上品な味わいです。



又上 伴田 宏さん



俵本間のりや麩店 [B5]
 ■所在地 村上市岩船上大町3-25
 ■お問い合わせ先 0254-56-7004

古金屋麩店 [B5]
 ■所在地 村上市岩船上大町1-6
 ■お問い合わせ先 0254-56-7150

わたしのイチオシ!
 地元名産

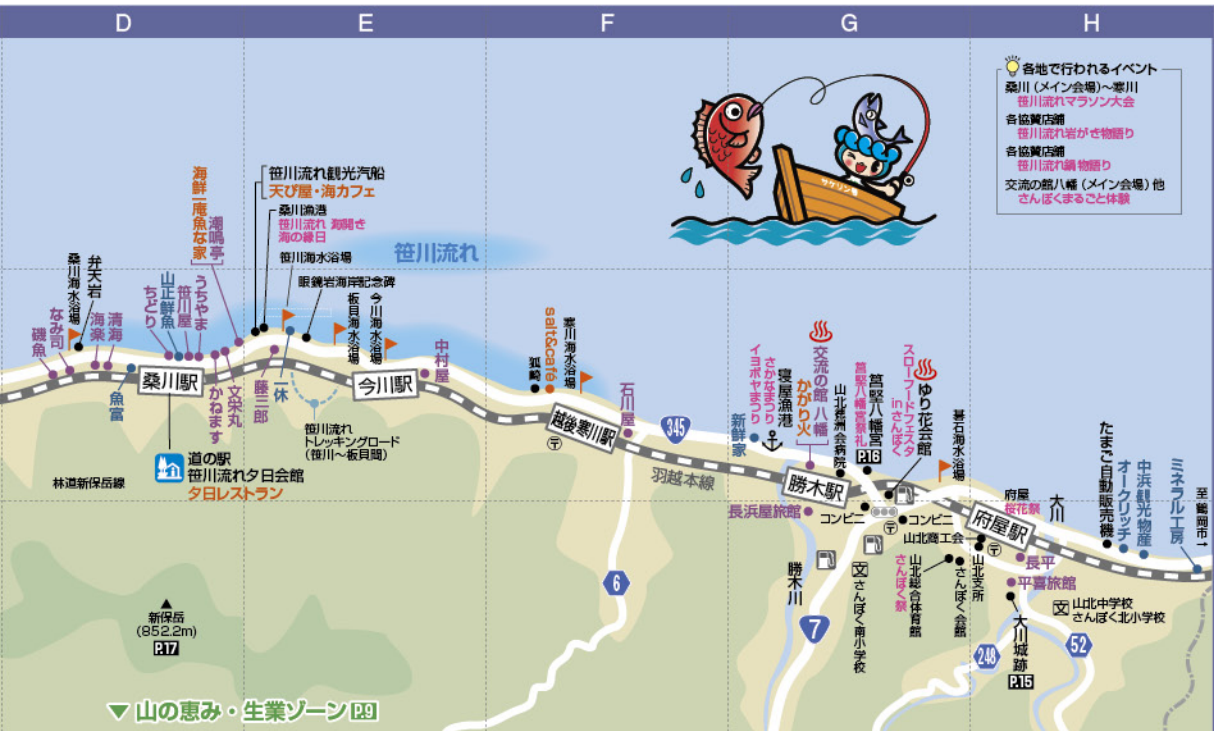
泊まる 宿泊施設一覧

施設	住所	電話番号	地図
椿の宿 吉田や	村上市瀬波温泉2-5-36	53-2145	B2
開湯の宿 大和屋旅館	村上市瀬波温泉2-5-28	53-2175	B2
ゆうなみの宿 瀬波ビューホテル	村上市瀬波温泉3-5-38	53-3211	B3
大観荘 せなみの湯	村上市瀬波温泉2-10-24	53-2131	B2
夕映えの宿 汐美荘	村上市瀬波温泉2-9-36	53-4288	B2
くつろぎの宿 静雲荘	村上市瀬波温泉1-2-85	52-1766	B2
ホテル瀬波観光	村上市瀬波温泉1-2-66	52-7000	B2
ゆ処そば処 磐舟	村上市瀬波温泉3-2-30	50-7488	B3

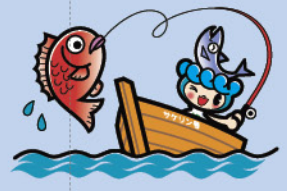
市外局番はすべて0254

施設	住所	電話番号	地図
ニューハートピア新潟瀬波	村上市瀬波温泉1-2-30	53-2531	B2
湯元 龍泉	村上市瀬波温泉2-2-25	52-5251	C2
瀬波グランドホテル はぎのや	村上市瀬波温泉2-5-45	53-1212	C2
瀬波はまなす荘	村上市瀬波温泉1-2-17	52-5291	C1
民宿 若林	村上市瀬波温泉2-8-32	52-5881	B2
民宿 ことぶき	村上市瀬波温泉2-8-24	52-2616	B2
温泉民宿 きくもと	村上市瀬波温泉2-9-21	52-2739	B2

笹川流れゾーン



各地で行われるイベント
 桑川(メイン会場)～寒川
 笹川流れマラソン大会
 各協賛店舗
 笹川流れ岩がせ物産館
 各協賛店舗
 笹川流れ物産館
 交流の館八幡(メイン会場)他
 さんぼくまること体験



●宿泊施設 ●飲食店 [P19-20] ●特産品製造・販売 [P21-22] ●イベント [P2]

笹川流れ

村上市浜新保(鳥越山)から寒川(狐嶺)にいたる約11km区間の海岸線をさし、変化に富むすぐれた海岸美を形づくっています。これは荒波によるはげしい浸蝕作用によるもので、奇岩、孤島、洞窟等の奇観がありなされ、特有の風致をみせています。

春は「ドライブ」、夏から秋は「海水浴やキャンプ」、そして冬は「波の花」など、笹川流れで一年中思い出作り、てんこ盛り。四季ありあり、それぞれの魅力を持ち、一度訪れたら素晴らしい風景のとりこになること間違いなしです。

国指定名勝天然記念物、新潟県立自然公園に指定されています。



笹川流れ観光汽船

潮風とカモメに会える40分コースの船旅。エメラルドグリーン海と白砂、ダイナミックな奇岩を満喫し、時には船上でウミネコの餌付け体験はいかがでしょう。

特別便・夕暮クルーズ(4月/10月 月1回・要予約)も人気。

遊覧船乗り場では、地魚の天日干しや炭火焼きコーナーもあり、海の味覚も堪能できます。



Data 笹川流れ観光汽船
 ■所在地 村上市桑川1975-44
 ■お問い合わせ先 0254-79-2154
 ■交通アクセス ●JR羽越本線桑川駅から徒歩で15分 ●日本海東北自動車道「村上瀬波温泉IC」より車で40分
 ■料金 ●大人1000円/小人500円(3才以上12才未満)
 ■営業時間 9:00～16:00
 ■運行期間 4月1日～11月10日頃
 ■餌付け体験(エサは船上で別売)

イワユリ 開花時期 6月初旬～



源義経伝説

笹川流れの奇岩

美しく広がる延長11kmの笹川流れ。その名は、岩の間を盛り上がるように流れる潮流を、中心地笹川集落の名になんで付けられたといえます。

その昔、源義経が奥州落ちの際に、小舟に乗って落ち延びたとも伝えられ、海岸には義経に由来した奇岩の言い伝えも数多く残っています。

奇岩の風景は遊覧船から見るのがベスト。自然が造り出した雄大な造形、美しさを存分に鑑賞ください。



ニタリ岩
 義経公がこの岩を見ながらニタリニタリと笑ってしまった事から、「ニタリ岩」と名付けられました。



君戻し岩(きみもどいわ)
 美しい景色に気がつかず通り過ぎてしまった義経公を、家来の者が呼び戻して見せたことから名付けられました。



屏風岩(びょうふういわ)
 大きな屏風を広げた様に、岩が3枚並んでいる事から「屏風岩」と呼ばれています。



恐竜岩(きょうりゅういわ)
 大きな恐竜が海に首を突っ込んで、海水を吸い上げている様な形に見える事から名付けられました。



眼鏡岩(めがねいわ)
 眼鏡の様に岩に2つの穴が開いていましたが、昭和39年の新潟地震で片方の穴が崩れ落ちてしまいました。

手づくりの塩



山北地区まちづくり協議会 竹田幸太さん

村上市は5つの市町村が合併し、以来旧市町村折々の魅力があつまるとともに、観光の連携にも力を入れています。

私の住む山北地区では、船島的美麗と男鹿の勇壮さをあわせもつ白砂青松、なんといっても笹川流れ!また、遊覧船、海水浴場やキャンプ場など、自然を満喫できるスポットや観光資源が多岐点在しています。

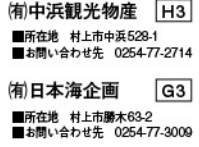
おいしい旬のお魚も満喫できることはもちろん、盛りに行われる塩づくりや水産物の干物加工など、家内制手工業が残る漁村の暮らし、地方ならではの魅力・贅沢を感じてもらえたらうれしいです。

わたしのイチオシ!

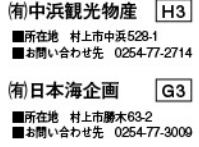
地元人もオススメ



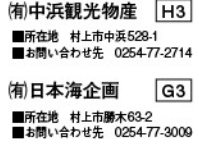
ミネラル工房 [H3]
 ■所在地 村上市中兵1076-2
 ■お問い合わせ先 0254-77-2993



日本海ソルト(有) [E3]
 ■所在地 村上市本町田口989-9
 ■お問い合わせ先 0254-63-3081



(有)中浜観光物産 [H3]
 ■所在地 村上市中兵528-1
 ■お問い合わせ先 0254-77-2714



(有)日本海企画 [G3]
 ■所在地 村上市勝木63-2
 ■お問い合わせ先 0254-77-3009



Data 道の駅笹川流れ 夕日会館

■所在地 村上市桑川992-5
 ■お問い合わせ先 0254-79-2017
 ■交通アクセス ●JR羽越本線「桑川駅」より徒歩で0分 ●日本海東北自動車道「村上瀬波温泉IC」より車で40分
 ■営業時間 9:00~17:30 ■定休日 水曜・年末年始

道 道の駅笹川流れ 夕日会館 D2
 笹川流れの南の玄関口にあるJR桑川駅と併設された、全国的にも珍しい道の駅です。
 展望台やサンセットブリッジなどから日本海が眺められ、特に夕陽の美しさは格別です。
 赤カブ漬やしな布などの特産品を扱う売店や、日本海の新鮮な海の幸を使ったメニューが揃うレストランも完備。

国道7号と345号の岐路にある、県北の立ち寄り温泉施設です。神経痛、筋肉痛、動脈硬化、皮膚病などに効能があるとされる温泉で、体を心から温める岩盤浴カプセルも気軽に利用可能。
 休憩室もあり、ゆったりとした湯治気分が我が家のようにくつろげます。



Data 勝木ゆり花温泉 ゆり花会館

■所在地 村上市勝木962
 ■お問い合わせ先 0254-77-3091
 ■交通アクセス ●JR羽越本線「勝木駅」より徒歩で5分
 ●日本海東北自動車道「朝日まほろばIC」より車で35分
 ■営業時間 9:00~21:30(入浴時間)
 ■料金 ●大人 350円/小人 100円
 ■定休日 7月・8月を除いた毎月第2木曜日 12月31日午後3時から1月1日

勝木ゆり花温泉 ゆり花会館 G2



汽車の碑と鉄道からの風景

村上駅前の広場には、「汽車」の歌詞と楽譜が描かれた石碑が建立されています。作曲をした「大和田愛羅(おわた あいら)」は村上市ゆかりの方で、校歌などを含めて生涯で150曲を作曲しました。「いーまは山なか、いーまは浜、いーまは鉄橋渡るぞと…」村上駅から笹川流れにかけて、山あり海ありの自然豊かな村上市を走る羽越線にびったりのこの曲。JR村上駅の発車メロディとしても使用されています。

旬の味覚に出会えるイベント



●さかなまつり

鮮魚・水産物即売コーナーあり、カニのせり市あり、味噌汁無料サービスあり、子どもたちによる魚のつかみどりあり! 大勢のお客様でにぎわいます!

■日時 毎年5月上旬 ■会場 寝屋漁港
 ■お問い合わせ先 新潟漁業協同組合 山北支所 0254-77-3141

●イヨボヤまつり

村上市沖で捕れた鮭の塩引きや水産加工品を格安で販売! 1000本の塩引き鮭がずらりと並びます! 売り切れ次第、終了!

■日時 毎年12月上旬 ■会場 寝屋漁港
 ■お問い合わせ先 新潟漁業協同組合 山北支所 0254-77-3141

●さんぼくまるごと体験

さんぼくの旬感を満喫してください。

■日時 毎年12月第2土曜、日曜 ■会場 交流の館「八幡」ほか
 ■お問い合わせ先 村上市観光協会山北支部 0254-77-2259
 交流の館八幡 0254-60-5050

●笹川流れ岩がき物語り

協賛店舗で実施

養分の豊かな笹川流れの海水ですくすく育った旬の岩がきを口に入ると、磯の香りと濃厚な味わいが広がります。

■開催期間 6月中旬~8月末

●笹川流れ鍋物語り

協賛店舗で実施

冬の旬の味覚、アンコウ鍋と温かい人情をお気軽に楽しんでいただきたい! という思いで企画しました。荒波でとれたアンコウを是非ご賞味ください。

■開催期間 1月中旬~2月末

■岩がき物語りと鍋物語りのお問い合わせ先 交流の館八幡 0254-60-5050
 ■料金・営業時間・定休日は各協賛店舗ごとに異なります。



岩ガキ



ノドグロ

旬の味覚

各漁港では、板びき網漁や底びき網漁など漁法の種類が多いので年間約150種類もの魚介類が捕れ、水揚げ高も県内有数です。中でも岩ガキ・サザエ・アワビなど巨類は県内一の水揚げです。

春

サクラマス
 マダイ
 アオサ
 ヤリイカ
 ヤナギガレイ
 クチボソングレイ

夏

岩ガキ
 アワビ
 サザエ
 ナマコ
 モズク
 アマダイ
 キス

秋

ノドグロ
 ハタハタ
 サケ
 ズワイガニ
 カマス
 アジ

冬

アンコウ
 マダラ
 ヒラメ
 ナンバンエビ
 岩ノリ
 ブリ

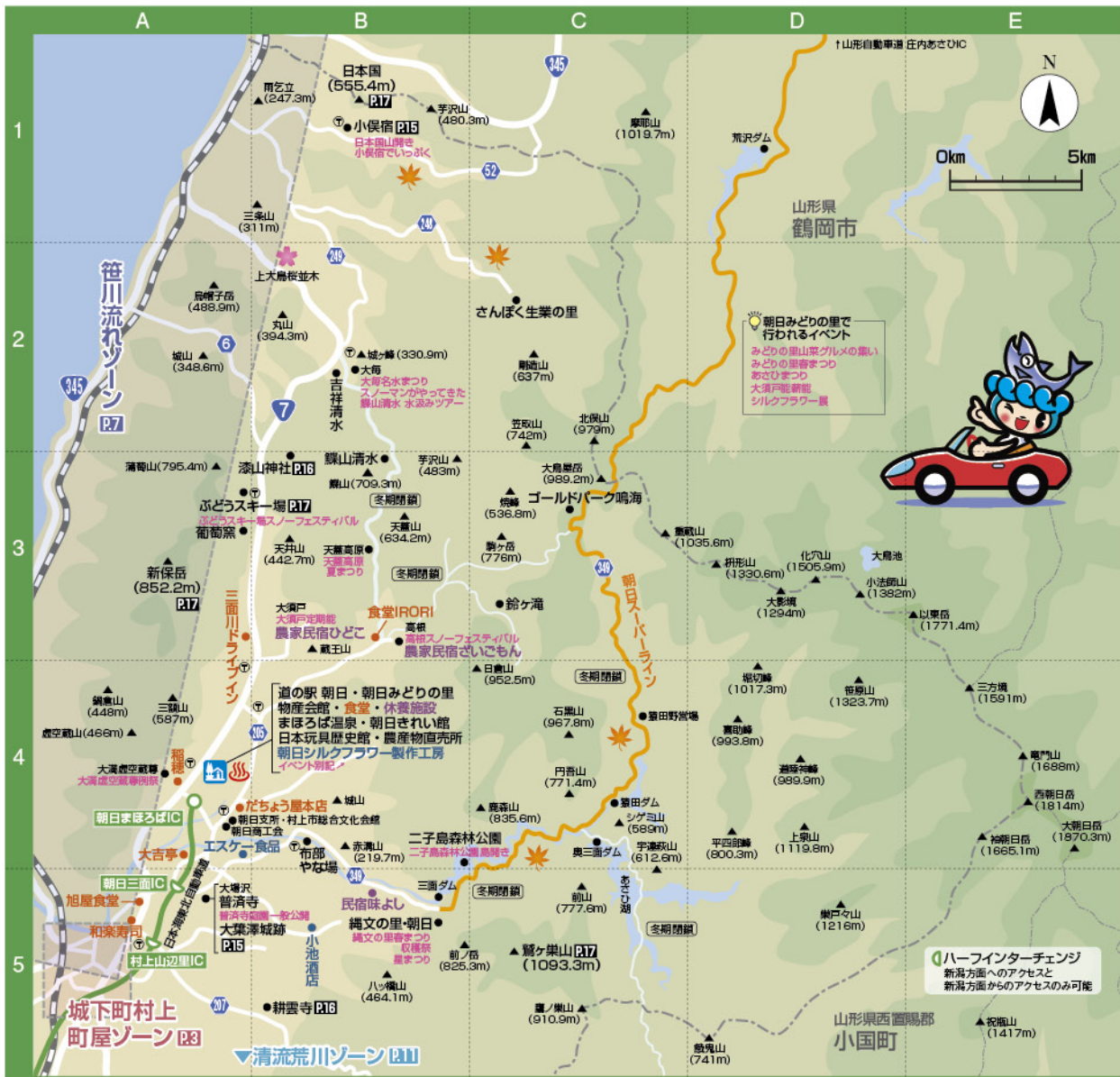
泊まる

宿泊施設一覧

市外局番はすべて0254

施設	住所	電話番号	地図	施設	住所	電話番号	地図
民宿 磯魚	村上市浜新保282	79-2260	D2	旅館 笹川流れ 潮鳴亭	村上市桑川966-18	79-2200	D2
民宿・食事 なみ司	村上市浜新保384-7	79-2128	D2	民宿 藤三郎	村上市笹川286	79-2208	E2
民宿 海楽	村上市桑川800	79-2137	D2	民宿 中村屋	村上市今川195	78-2756	E2
民宿 清海	村上市桑川823-2	79-2222	D2	民宿 石川屋	村上市寒川99-1	78-2038	F2
食堂・民宿 ちどり	村上市桑川904-3	79-2417	D2	民宿 長平	村上市府屋524	77-2746	H3
地酒の宿 笹川屋	村上市桑川905	79-2459	D2	平喜旅館	村上市府屋296-11	77-3168	H3
民宿 うちやま	村上市桑川906	79-2457	D2	長浜屋旅館	村上市勝木1166	77-2516	G3
民宿 かねます	村上市桑川918-7	79-2421	D2	交流の館 八幡	村上市勝木1099-1	60-5050	G2
民宿 文栄丸	村上市桑川946-1	79-2425	D2				

山の恵み・生業ゾーン



ひまわり 開花時期 7月下旬～

●宿泊施設 ●飲食店 ●特産品製造・販売 ●イベント ※冬期閉鎖区間は、道路状況を事前にご確認ください。

朝日みどりの里 A4

国道7号沿いにある「道の駅 朝日」を含む複合施設です。広大な敷地には、地元の特産品を販売する「物産会館」、ふるさとの味が楽しめる「食堂」、温泉に浸かりながら四季折々の景観が堪能できる「まほろばふれあいセンター」、その温泉を活用しプールや様々な浴槽のある健康増進施設「朝日きれいな里」、コテージタイプの宿泊施設「ほんわ館」、全国の郷土玩具を集めた「日本玩具歴史館」、奥三面の民家を移築した「またぎの家」など多様な施設が揃い、様々なイベントも開催されています。



物産会館
 地元の特産物や、近隣で生産された農産物、地酒や村上木彫り堆朱などお土産品・贈答品も取り揃えています。地元限定品としては、「こぶるく」「山ぶどうゼリー」「豆乳スイーツ」等があります。

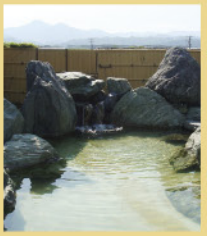


食堂
 地元旬の食材を活用した期間限定メニューの他、各種メニューをご用意してお待ちしております。四季折々のふるさとの味をお楽しみください。おすすめは、地元産コシヒカリと朝日豚の組み合わせによる「みどりの里定食」。

宿泊施設「ほんわ館」
 どなたでも気軽に集い、ご宿泊いただけます。炊事ができ、室内温泉風呂も完備。1棟5人まで宿泊が可能です。

日本玩具歴史館
 日本全国の玩具約3万点を収蔵し、展示しています。玩具を通して、そこに語り伝えられる郷土の歴史や文化にふれてみませんか。

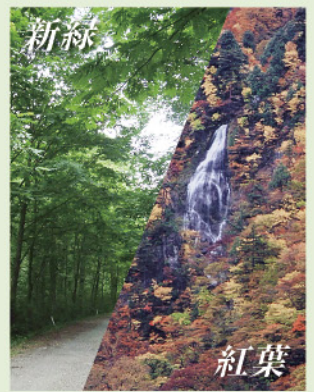
- Data 朝日みどりの里**
- 【物産会館・食堂】
 - 所在地 村上市猿沢1215
 - お問い合わせ先 ●物産会館0254-62-7812 ●食堂0254-62-7813
 - 営業時間 ●物産館9:00～18:00 ●食堂11:00～21:30(ラストオーダー21:00)
 - 【まほろば温泉(朝日まほろばふれあいセンター)】
 - 所在地 村上市猿沢1240
 - お問い合わせ先 0254-72-6627
 - 営業時間 9:00～21:00(最終入館20:30)
 - 料金 ●大人(中学生以上)500円 ●小学生250円
 - 【朝日きれいな里】
 - 所在地 村上市猿沢2601
 - お問い合わせ先 0254-60-2010
 - 営業時間 10:00～21:00(最終入館20:30)
 - 料金 プール利用 ●大人1000円 ●中学生800円 ●小学生500円
 - 【宿泊施設「ほんわ館」】
 - 所在地 村上市猿沢1293
 - お問い合わせ先 0254-72-6627
 - 営業時間 9:00～15:00(その後は宿泊利用)
 - 料金 一人利用は、5900円、5人利用の場合は、19300円 ●要予約
 - 【日本玩具歴史館】
 - 所在地 村上市猿沢1215
 - お問い合わせ先 0254-72-1551
 - 営業時間 10:00～16:00
 - 料金 ●大人420円 ●小・中学生210円
 - 【農産物直売所】
 - 所在地 村上市猿沢1215
 - お問い合わせ先 0254-72-1570
 - 営業時間 8:00～16:30(1月～3月 8:00～15:30)
 - 【各施設共通】
 - 交通アクセス ●日本海東北自動車道「朝日まほろばIC」より車で2分 ●JR羽越本線「村上駅」から「鶴野町」「北中」行きバスで25分、「猿沢上町」バス停「下車後、徒歩5分」
 - 定休日 年末年始及び毎月最終月曜日/まほろば温泉は、毎月最終火曜日(ただし、都合により変更する場合もある)



まほろば温泉
 明るく広い浴室や、趣のある露天風呂からは、雄大な自然のパノラマが楽しめます。無料休憩所があり、ゆったりとくつろげます。

朝日きれいな里
 まほろば温泉を利用したスパゾーン。さまざまな浴槽・サウナ、25メートルプールのほか、トレーニングルームや休憩室もあり、癒しと健康づくりを楽しむことができます。

朝日スーパーライン



朝日スーパーラインは、二面川の上流、猿田川に沿って延びる全長27kmの県道。沿線には樹齢数百年のブナの原生林が広がり、二子島森林公園などのキャンプ場があり家族で楽しめます。全国水源の森百選地、新湯京勝百選地にも選ばれています。

※積期・災害時通行不可

ゴールドパーク鳴海(鳴海金山)

朝日スーパーライン沿いの鳴海金山は、慶長年間には全国の産金量の三分の一を産出したと言われています。当時のタヌキ掘り(手掘り)の跡と荒々しい岩肌が残されており、坑道内を見学することができます。



Data 鳴海金山
 ■所在地 村上市高根駒ヶ岳
 ■お問い合わせ先
 朝日支所産業建設課 0254-72-6883
 ■交通アクセス ●日本海東北自動車道「朝日まほろばIC」より車で110分
 ■営業期間 7月下旬~9月下旬(毎週日曜日)10:00~15:00
 ■料金 ●大人:600円 ●小人:300円
 ※事前にご確認ください。

二子島森林公園



Data 二子島森林公園
 ■所在地 村上市岩崩
 ■お問い合わせ先
 ●二子島森林公園管理事務所 090-3478-5090(期間中)
 ●朝日支所産業建設課 0254-72-6883
 ■交通アクセス ●日本海東北自動車道「朝日まほろばIC」・「朝日三面IC(ハーフIC)」より車で40分
 ■期間 4月下旬~11月下旬

縄文の里・朝日

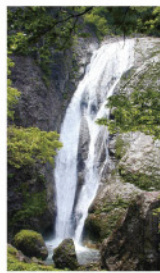
奥三面ダム建設によって水没した山間奥地の三面集落で使われていた民俗資料や考古資料(石器時代)縄文時代)を展示。まが玉・石器・土器つくりや火おこしの体験ができます。



Data 縄文の里・朝日
 ■所在地 村上市岩崩612-118
 ■お問い合わせ先
 縄文の里・朝日 0254-72-1577
 ■交通アクセス ●日本海東北自動車道「朝日まほろばIC」・「朝日三面IC(ハーフIC)」より車で30分 ●JR羽越本線村上駅よりバス「縄文の里朝日」行き40分
 ■営業時間 9:00~16:30
 ■休館日 毎週月曜日(祝日の場合は翌日)
 ■料金 ●大人:400円 ●小人:100円

鈴ヶ滝

日本の滝百選にも選ばれた滝です。ブナ林の遊歩道を歩いて行く姿を現す落差55メートル、幅10メートルの豪快な流れ。その昔、源義経公が奥州に向かう際に、駒を止めて鑑賞したと伝えられています。



Data 鈴ヶ滝
 ※積期・災害時通行不可
 ■所在地 村上市高根
 ■お問い合わせ先
 朝日支所産業建設課 0254-72-6883
 ■交通アクセス ●日本海東北自動車道「朝日まほろばIC」より車で90分

布部やな場

清流三面川のヤナ場。スノコで囲った棧敷で食べる鮎は野趣満点。三面川の急流にスノコを張り、落ちるアユを捕まえる。香魚アユは、いろりを囲んで炭火で焼いて食べます。初秋の香りがいっぱいの施設です。



Data 布部やな場
 ■所在地 村上市布部
 ■お問い合わせ先 ●布部やな場 0254-72-1297(期間中)
 ●三面川鮎産漁業協同組合 0254-52-3758
 ■交通アクセス ●日本海東北自動車道「朝日まほろばIC」・「朝日三面IC(ハーフIC)」より車で25分 ●JR羽越本線村上駅よりバス「布部バス停」下車徒歩15分 ■営業時間 8:30~18:00 ■期間 8月上旬~10月中旬

B5

C3

B4

地域の宝として生まれ、親しまれている名水

大毎集落の清水

吉祥清水 B2
 古祥岳の麓に湧き出る清水を集落内に引き込み整備した名水です。環境省の平成の名水百選にも認定され、多くの人が清水を求め訪れます。



■所在地 村上市大毎
 ■お問い合わせ先 村上市観光協会山北支部 0254-77-2259
 ■交通アクセス ●日本海東北自動車道「朝日まほろばIC」より車で25分 ●JR羽越本線「村上駅」より「北中」行きバスで50分、「大毎駅前バス停」下車後、徒歩で5分

鱒山清水 B3
 大毎と高根を結ぶ広域農道山北朝日線の道路脇より湧き出ています。峠付近にあるため環境はよく、手軽に汲める自然に近い清水です。



■所在地 村上市大毎
 ■お問い合わせ先 村上市観光協会山北支部 0254-77-2259
 ■交通アクセス ●日本海東北自動車道「朝日まほろばIC」より車で50分
 ※積期時通行不可

体験！ 農家民宿！！

農家民宿 ざいごもん B3

農家ならではの暮らしに密着した四季折々の体験ができます。農家に民泊してみませんか？



■所在地 村上市高根728
 ■お問い合わせ先 0254-73-1171
 ■交通アクセス ●日本海東北自動車道「朝日まほろばIC」より車で約30分 ●JR羽越本線「村上駅」より「高根」行きバスで40分、「高根バス停」下車後、徒歩で5分
 ■宿泊料金 6,500円~(要予約)

農家民宿 ひどこ B3

築150年の古民家を改装した農家民宿。囲炉裏を囲んで地元の食材を使った郷土料理をお楽しみください。



■所在地 村上市大須戸4055甲
 ■お問い合わせ先 0254-73-0108
 ■交通アクセス ●日本海東北自動車道「朝日まほろばIC」より車で約15分 ●JR羽越本線「村上駅」より「大須戸」行きバスで40分、「大須戸バス停」下車後、徒歩で1分

高根のどぶろく

平成13年に通称どぶろく特区の認定を受け、どぶろくつくりがスタートしました。当初は地元の酒造会社から指導をいただき、高根の米・水を使った純高根産の「どぶろく雲上くもものうえ」が誕生しました。甘すぎずすっきりとした飲み口で、特に大海(だいがい)や岩魚の燻製など地元の料理との相性は抜群です。白と赤の2種類があり、白のアルコール度数は15~20度。赤い酵母をつかった赤は「どぶろく雲上山経(やまさくら)」、アルコール度数は9度ほどでフルーティな味わいで女性にも人気があります。



村上市副市長 鈴木源左衛門さん

わたしのイチオシ！
 地元人もオススメ



山のおいしさ学校 高根醸造場 B3

■所在地 村上市高根榎字林1913番地
 ■お問い合わせ先 080-1136-3066(※)

道の駅朝日 朝日みどりの里 A4

■所在地 村上市猿沢1215
 ■お問い合わせ先 0254-72-1551

泊まる 宿泊施設一覧

施設	住所	電話番号	地図	施設	住所	電話番号	地図
民宿 味よし	村上市壘太777	72-6411	B5	農家民宿 ひどこ	村上市大須戸4055甲	73-0108	B3
農家民宿 ざいごもん	村上市高根728	73-1171	B3	朝日みどりの里「ほんわ館」	村上市猿沢1293	72-6627	A4

市外局番はすべて0254

清流荒川ゾーン



荒川
 平成の名水百選に選ばれた清らかな川で、県内では信濃川、阿賀野川に次ぐ3番目の大河川です。
 山形県・新潟県を流れる一級水系・荒川水系の本川で、国土交通省による一級河川水質調査結果で3年連続(2003~2005年)日本一になりました。
 鮎が釣れる時期は、7月中旬~9月中旬と10月中旬~10月下旬、鮎が釣れる時期は、11月中旬~12月下旬です。



▶瀬波温泉 岩船港ゾーン 図
 ▶城下町村上町属ゾーン 図
 ▶山の恵み・生業ゾーン 図

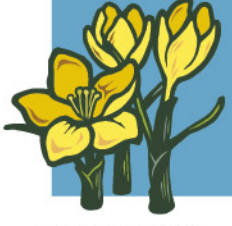
荒川サーモンフィッシング
 荒川鮭有効利用調査委員会では、例年、「荒川サーモンフィッシング」を通して荒川に遡るサケの釣獲調査を行っています。
 期間中は、清流荒川の自然と大物釣りならではの醍醐味を堪能しようと、全国から釣り人が荒川に集まります。
 この調査釣りは、清流荒川のPRと地域の活性化を最大の目的として地域経済活性化にも効果を上げています。
 また、釣り券の販売収入(1人1日六、〇〇円)は、サケのふ化放流事業のほか、サケの加工品の研究や児童支援、荒川の環境保全活動への支援などに使われます。
 ■お問い合わせ先 荒川サケ有効利用調査委員会 0254-66-6211-11225

道の駅 神林 穂波の里
 ■所在地 村上市九日市909
 ■お問い合わせ先 0254-66-6326 (道路情報ターミナル)
 ■交通アクセス ●JR羽越本線「岩船町駅」から徒歩で15分。
 ●日本海東北自動車道「神林岩船港IC」より車で5分
 ■営業時間 8:30~16:15

道の駅 神林 穂波の里
 地域の中心部を南北に抜ける国道7号沿いに位置し、ドライブ途中のひと休みや観光の拠点として大変便利です。
 岩船米と呼ばれる良質の米を原料にした純米酒、みそ、軒つき餅などの特産品を販売しています。ぜひ一度お立ち寄りください。

神林水辺の楽校
 ■所在地 村上市葛籠山1068-1
 ■お問い合わせ先 神林支所産業建設課 0254-66-6111
 ■交通アクセス ●JR羽越本線「平林駅」より徒歩で40分、または車で5分 ●日本海東北自動車道「神林岩船港IC」より車で13分

荒川の北岸に、国土交通省の河川環境基本計画に基づいて完成した「ふるさと」の水と緑を持つ水辺のレクリエーション広場の「水辺の楽校」があります。植物浄化池でくさがい原が浮き、メダカやウグイの泳ぐ姿が真逆でみられ、キャンパスサイトでは野外広場でバーベキューができます。河川敷公園には、桜並木があり、開花を迎えるとき大変きれいです。



クロッカス 開花時期 3月中旬~

わたしイチオシ! 地元人もオススメ

塩谷地区の醸造文化
 村上市塩谷地区は、荒川の河口北側にある地区で、その昔は上流に位置する関川村・山形県小国町等の地区との交通の要衝となっており、山から切り出される木材、酒や米の搬出港としての役割もありました。
 江戸時代から明治時代にかけて活躍した北前船の寄港地だった塩谷地区は交易により盛えた地域で、戦前、塩谷は200軒ほどの集落に酒、醤油、味噌等の醸造元が8軒もあり、新潟県下でも有数の醸造の町でした。
 現在も約300軒強の集落で数軒の醸造元が頑張って商売を続けています。

野澤食品工業株 C1
 ■所在地 村上市塩谷1227
 ■お問い合わせ先 0254-66-5507

奈良橋醸造(有) C1
 ■所在地 村上市塩谷1310
 ■お問い合わせ先 0254-66-5526

南大平ダム湖公園 C4
 大自然が満喫できるキャンプ場はアウトドアの穴場です。
 また、公園内のポーラスタワーは1994年に完成したツインドームの天体観測施設です。口径35センチメートルと40センチメートルの望遠鏡が2台配置されており、美しい自然を背景に、すばらしい星空の眺めと神秘的な宇宙の観測をすることが出来ます。

南大平ダム湖公園
 ■所在地 村上市南大平1102-18
 ■お問い合わせ先 神林支所産業建設課 0254-66-6111
 ■交通アクセス ●日本海東北自動車道「村上瀬波温泉IC」より車で40分
 ■料金 ●キャンプテント1張1,000円 ●日帰りバーベキュー等30人未満300円(1団体) ●天体観測施設大人300円・中学生まで100円 ※要予約
 ■開設期間 4月~11月

お幕場森林公園・大池公園 C1
 塩谷から岩船までの海岸約3kmの美しい赤松林の整備が行われています。また、大池は赤松林に囲まれた広さ約3haの砂丘湖で、白鳥の飛来地としても知られており、遊歩道や湖の水鳥などを観察できる展望台や出島もあります。飛来する白鳥の数は年々増加し、今では1,000羽を越えています。

お幕場森林公園・大池公園
 ■所在地 村上市北新保
 ■お問い合わせ先 神林支所産業建設課 0254-66-6111
 ■交通アクセス ●日本海東北自動車道「神林岩船港IC」より車で3分 ●JR羽越本線「村上駅」より岩船方面行きバスで20分「松壽和バス停」下車後、徒歩で15分

泊まる 宿泊施設	施設	住所	電話番号	地図
	いづみや旅館	村上市坂町2486-2	0254-62-2018	B2

★イベントカレンダー★

くわしくはホームページをご覧ください。▶<http://www.sake3.com>

4月

- 3日 大須戸能 定期能 P9-B3
- 第1日曜 笹川流れマラソン大会 P7
- 13日 大満虚空蔵尊春季例祭 P9-A4
- 中旬 高坪山山開き P11-A2
- 29日 桜花祭 P7-H3
- 29日 二子島森林公園島開き P9-B4
- 29日 瀬波温泉コンコンまつり P5-B2
- 下旬 縄文の里 春まつり P9-B5
- 下旬 みどりの里 山菜グルメの集い P9-A4
- 下旬 さかなまつり P5-B5

5月

- 1日~30日 春の庭百景めぐり P3
- 上旬 みどりの里 春まつり P9-A4
- 上旬 普濟寺庭園一般公開 P9-A5
- 上旬 さかなまつり P7-B2
- 5日 日本国山開き P9-B1
- 小侯宿でいっぶく P9-B1
- 下旬 茶摘体験 P3-B1
- 下旬 お幕場茶会 P11-C1

6月

- 第2日曜 貼川まつり P9-A5
- 中旬~7月 笹川流れ岩がき物語り P7



7月

- 第1日曜 笹川流れ 海開き P7-E2
- 海の緑日 P3-D4
- 7日 村上大祭 P9-B2
- 中旬 大每名水まつり P11
- 上旬~8月下旬 神楽舞・獅子踊り P5-B2
- 15日 瀬波温泉海岸 海開き P5-B2
- 中旬 みなとフェスティバル inいわふね P5-B5
- 下旬 縄文の里 星まつり P9-B5

8月

- 第1金土 あらかわ大祭 P11-B2
- 上旬 サマーナイトミュージアム P3-B2
- 上旬 天蓋高原夏まつり P9-B3
- 上旬 瀬波温泉納涼祭 P5-B2
- 6日 岩船七夕まつり P5-A4
- 15日 大須戸能 新能 P9-A4
- 16日~17日 村上七夕まつり P3

9月

- 上旬 かみはやし穀菜マラソン P11-C2
- 上旬 金屋八幡宮祭 P11-B1
- 4日 瀬波大祭 P5-C1
- 中旬 宮堅八幡宮祭礼 P7-B2
- 中旬 いいねっか村上 P3
- 15日~10月15日 城下町村上 P3
- 町屋の屏風まつり P11-C1
- 20日 塩谷大祭 P11-C1
- 中旬 村上・笹川流れ 国際トライアスロン大会 P3

10月

- 第2土日 宵の竹灯籠まつり P3-C2
- 中旬 塩谷町屋散策 P11-C1
- 中旬 縄文の里 収穫祭 P9-B5
- 中旬 荒川商工業祭 P11-B2
- 19日 岩船大祭 P5-B4
- 23日 大満虚空蔵尊秋季例祭 P9-A4
- 下旬 ふるさとの 観光と大物産まつり P5-C3
- 下旬 あさひまつり P9-A4
- 下旬 神林農産物フェア P11-C2

11月

- 上旬 いなかで能走まつり 各地
- 11日 鮭の日 P3
- 中旬 さんぼく祭 P7-B3
- 15日~12月5日 越後村上三ノ丸流 鮭塩引き道場 P3-B2
- 上旬~12月25日 きらきらフェスティバル P11-B2

12月

- 第2土日 さんぼくまるごと体験 P7
- 第2土曜 イヨボヤまつり P7-B2
- 上旬~下旬 越後村上鮭塩引き街道 P3-B2

1月

- 1日 村上市元旦マラソン P3
- 中旬~2月末 笹川流れ鍋物語り P7

2月

- 上旬 ぶどうスキー場 スノーフェスティバル P9-A3
- 上旬 高根スノーフェスティバル P9-B3
- 上旬 鎌山清水 水汲みツアー P9-B2
- 中旬 スノーマンがやってきた P9-B2
- 13日 大満虚空蔵尊初例祭 P9-A4
- 下旬 シルクフラワー展 P9-A4



3月

- 1日~4月3日 城下町村上 町屋の人形さま巡り P3
- 中旬 メーブルシロップ物語

通年

- 毎月27日 六斎市 P3
- 3月~10月 十輪寺骨董市 第4日曜 P3

体験プログラム

村上に伝わる文化・技法の数々を体験いただけます。心と体で感じた経験は色あせない思い出に。

*事前に予約が必要です。料金等も合わせてご確認ください。

そば打ち体験

山のおいしい学校長とそば打ち体験、そば職人になろう！

MAP P9-B3

4月中旬~11月下旬

■お問い合わせ・お申込み

食堂IRORI 村上市高根1940 土日祝営業
TEL 0254-73-1291



シルクフラワー

蘭玉を使った作品づくり。自分だけのシルクフラワーづくりを体験してみませんか？

MAP P9-A4

通年

■お問い合わせ・お申込み

シルクフラワー製作工房 村上市猿沢1215
TEL 0254-72-0387



村上茶ムリエ講座

村上茶の歴史や日本茶のおいしい淹れ方を日本茶インストラクターのほどきで学ぶ。お茶について語らしましょう。

MAP P3-B-C-D3

10月~2月

■お問い合わせ・お申込み

村上市観光協会
TEL 0254-53-2258



越後村上三ノ丸流 鮭塩引き道場

名人を講師に迎え、伝統的な「塩引き鮭づくり」に挑戦！

MAP P3-B2

11月15日~12月5日

■お問い合わせ・お申込み

イヨボヤ会館 村上市塩町13-34
TEL 0254-52-7117



赤かぶ漬け体験

伝統の焼畑農法で作った赤かぶを究極のレシピで漬け込みおみやげとしてお持ち帰りいただけます。

MAP P9-C2

10月下旬~11月下旬

■お問い合わせ・お申込み

さんぼく生業の里 村上市山根田325
TEL 0254-76-2115



茶染め体験

村上市特産の村上茶を使った草木染を手軽に体験。絞り染めハンカチや型染めコースターなどから選んで挑戦！

MAP P3-B3

通年

■お問い合わせ・お申込み

山上染物店 村上市肴町2-17
TEL 0254-52-3570



温泉たまご作り

90℃以上ある瀬波温泉の源泉を利用して温泉たまご作り挑戦！

MAP P3-B2

通年

■お問い合わせ

瀬波温泉旅館協同組合
TEL 0254-52-2656



「交流の館 八幡」では、「そば打ち」・「松ぼっくりふくろう」など様々な体験プログラムをご用意しております。

お問い合わせ・お申込み 交流の館 八幡 TEL 0254-60-5050

村上大祭

村上大祭

毎年7月7日本祭り

P3-D4
(羽黒神社)

豪華絢爛な「おしやぎり」が練り歩く。

寛永10年(1633年)から続く、西奈彌羽黒神社の祭礼です。7月6日(宵祭り)から7日(本祭り)にかけて、村上伝統産業である木彫堆朱の技を活かした漆めりや金箔・銀箔を施した絢爛豪華なおしやぎり(屋台山車)が市の中心部を巡る村上大祭。この祭りは、三基の神輿に御神霊を奉遷し、先太鼓を先導とする長い行列が各町内を巡行する「お旅神事」です。

7日午前0時、太鼓の音が鳴り響き、祭礼の始まりを告げると、各町内ではまだ夜も明けやらぬうちから羽黒神社への出発準備を始め、午前6時ごろになると三々五々、羽黒神社前に19台のおしやぎりが集まり、午前8時の花火を合図に、御神霊を載せた神輿が出発します。その後を19町内のおしやぎりが続き、上下にゆれ、左右にうねりながら優雅に進むおしやぎりに沿道からの歓声が上がります。おしやぎりの中には、200年以上前に作られたものもあり、まさに絢爛たる美しさ。

この祭りを一目見ようと、多くの観光客が訪れ、町中が祭りの熱気に包まれます。



村上三大祭り

村上大祭・瀬波大祭・岩船大祭の村上三大祭りを筆頭に、各地域に息づく粹と伝統の祭り。ゆらめく祭りの行列に熱い胸の高鳴りを感じてください。

瀬波大祭

毎年9月4日本祭り

P5-C1
(西奈彌神社)

漁師の町に木遣り唄が響き渡る！



西奈彌神社の祭礼です。朝、神霊が神輿に移されると、祭りの始まりを告げる先太鼓を先達、御行列が始まります。これに5台の屋台が続きますが、先頭の浜町の屋台には、神社の祭神である気比大神が敦賀から海路を使い、瀬波の地に上陸したこと由来して、気比丸(お船様)が乗せられます。

屋台は、夜遅くまで町内を練り歩き、祭唄は勇壮でテンポが速く、漁師町の心意気を感じられます。

岩船大祭

毎年10月19日本祭り

P5-B4
(石船神社)

お舟様を先頭に9台の屋台が港町を巡行。

岩船大祭は、神様が「石の舟」でこの地にお越しになったという伝説に由来する、石船(いわふね)神社の例祭です。その年の海の恵み・山の恵み・あらゆる生業に感謝し、この地方の一年を締めくくる秋祭りです。

拜殿から大鳥居まで若衆に担がれて参道の階段を下り、屋台に移される「お舟様」は、漆を何層も塗り重ねて朱色に塗った豪華なもの。9台の屋台は、たくさんさんの提灯の明かりに揺られながら、夜遅くまで練り歩きます。



村上三大祭りのお問い合わせ先
村上市観光協会 ☎0254-53-2258

あらかわ夏まつり

7月上旬
58月下旬

P11

(獅子踊り・神楽舞)



7月上旬から8月下旬に、夏祭りとして各集落で行われている伝統芸能です。「獅子踊り」「神楽舞」とともに約300年もの歴史があり、優雅な舞いから躍動感あふれる踊りまで趣きも様々です。各集落によつて、開催日が異なります。

◆お問い合わせ先
村上市荒川支所産業課 0254-621-3105

あらかわ大祭

毎年8月第一金・土曜日

P11
B2



荒川の夏の風物詩。毎年8月第一金・土曜日に開催されます。初日はあらかわ音頭での大民謡流し。二日は荒川河川敷での花火大会で、夏の夜空を色鮮やかに彩ってくれます。フィナーレを飾る尺玉百連発は圧巻！

◆お問い合わせ先
村上市あらかわ大祭実行委員会事務局 0254-621-3105
荒川商工会 0254-621-3009

塩谷大祭

毎年9月20日

P11
C1



承安3年(1173年)創建の塩竈神社の秋例祭。明治時代中期に造られた重量800キログラムの神輿が、御神体を乗せ一日かけて塩谷地区を巡行する。夕暮れ時、鳥居前で男衆が神輿をもむ様は見応えがあります。

◆お問い合わせ先
塩谷町歴史保存会広報部事務局アポロ ☎0254-661-5574

町屋をめぐる

いにしえの城下町、村上
歴史を刻む家と人情に出会う

村上には、今も伝統的な家屋が

住宅や商店として点在しています。

その魅力は、通り土間、囲炉裏の茶の間、高い天井、箱階段、美しく太い梁や柱など、伝統的なつくりが施された「町屋造り」と呼ばれる独特の建築様式にあります。



毎年 3月1日～4月3日

MAP3 旧村上地区町人町一帯

城下町村上 町屋の人形さま巡り

家々に伝わるひな人形などのお人形さまを飾り、訪れた人々をお迎えするこの催しは、村上の春の風物詩となりました。約80軒の町屋が参加し、江戸時代から平成までの約四千年の人形さまをご覧いただけます。歴史ある町屋のつくりと人形たちの一体感が、なんとも言えず懐かしく、町衆たちとの会話も自然と楽しく弾みます。それぞれの家で、それぞれの物語がある人形さまたちに出会える「町屋の人形さま巡り」をどうぞお楽しみください。



毎年 5月1日～5月31日

MAP3 旧村上地区武家町・町人町一帯

城下町村上 春の庭百景めぐり

平成27年より新たに始めた新緑の庭をめぐるイベントです。町屋だけでなく、お寺や旧武家地区もお庭を特別公開します。新緑の村上をお楽しみください。



毎年 9月15日～10月15日

MAP3 旧村上地区町人町一帯

城下町村上 町屋の屏風まつり

城下町村上に秋を呼ぶ催しが「町屋の屏風まつり」です。四百年近い歴史を誇る村上大祭(7月7日)は、かつて「屏風まつり」とも言われていました。古から各家に伝わる屏風の数々や昔の民具などを約70軒の町屋に飾り、訪れた方々をお迎えます。その美しさと豪華さは、まさに圧巻。それぞれのお宅の人が、町屋や屏風の語り部となり、皆さまに楽しくお伝えします。

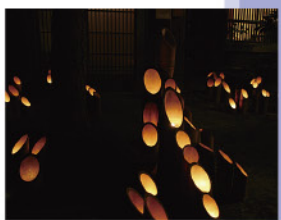


毎年 10月第二土曜・日曜日

MAP3-02

宵の竹燈籠まつり

秋の夜に七千本の竹にろうそくを灯し、黒塀通り(小町)で琴や三味線、尺八などの和楽器やピアノ、フルートの演奏で、幻想的なムードを演出する、光といにしえの音色のまつりです。



— 町屋をご案内します —

町屋造り・黒塀通りなど、通年通して城下町村上の見どころをご案内いたします。時間・コース等ご相談ください。

●村上市観光ガイド会
2時間まで2,000円、2時間以上1時間につきプラス1,000円(ガイド1人:20人程度)
要予約(1週間前まで)
町屋めぐりと案内のお問い合わせ先
村上市観光協会 ☎0254-75-5953



歴史散策

この地に生きた先人達の足跡をたどる。

城

国指定史跡

村上城跡

MAP P3-E3



村上城は、村上市街の東に位置する標高135mの臥牛山（がさゆうさん）に築かれた平山城です。起源は戦国時代に廻り、揚北衆（戦国期、阿賀野川以北に割拠した独立性の強い豪族）の領土として、時には上杉謙信に従い信州川中島へ出兵し、時には謙信と対立して村上城で籠城戦を行った本庄繁長の居城です。臥牛山東面には戦国期の土塁、堅堀などが良好に残ります。

その後、江戸時代に入ると、村上氏、堀氏、松平氏などが入城し、縄張りを改め、石垣を備えた近世城郭へと村上城を変貌させ、幕末・明治まで存続させます。村上城跡は東国で数少ない総石垣の城跡であり、更に戦国期の遺構とも渾然一体となっていることで平成5年に国の史跡指定を受けました。山麓から山頂まで徒歩約20分、澄んだ日には天守台跡から佐渡・角田山が望めます。

国指定史跡 平林城跡

MAP P11-B2



平林城跡は、揚北衆の一人色部氏の居城で、室町時代から慶長3年（1598）に同氏が出羽国金山城（山形県南陽市）に移るまで続き、山形城跡と併せてその麓にある居館跡からなり、指定面積は59.69haにおよびます。

居館跡は殿屋敷・岩館・中曲輪に分かれ、岩館と中曲輪の間には大規模な鉤型土塁や堀が良好に残るなど、当時の姿が偲ばれます。

標高281mの山城跡（要害山）は、麓から約1時間で登ることができ、斜面を造成して平場とした曲輪や空堀がいたるところにみられます。眺望も良好で、村上城跡など周辺の城跡はもちろん遠く日本海に浮かぶ佐渡や粟島、飯豊山系が見渡せます。



県指定史跡

大葉澤城跡

MAP P9-A5



大葉澤城は、大場沢集落南西の標高約80mの丘陵に位置します。本庄氏の支族で、揚北衆の鮎川氏の居城とされ、規模は東西約700m、南北200mと壮大で、大小の曲輪、縦堀、堀切などが良好に残されており、麓から山上の主曲輪群まで徒歩約20分です。特に注目すべきは50数条もの畝形阻害（うねがたそざい）で、敵に列縦隊を強いることで主曲輪群を守ります。これほどの規模のものは全国にもそうありません。

大川城跡

MAP P7-H3

大川氏により築城された中世城館で、別名「府屋城跡」、「藤懸り城跡」、「古館城跡」とも呼ばれています。府屋集落の南東に続く約800mにわたる尾根と山頂に位置し、大川左岸の河岸段丘に居館跡があり、東側背後には山城跡がひかえます。10箇所程の空堀のほか曲輪、土塁等が残っています。平林城跡同様、慶長3年の上杉景勝の会津移封に伴い大川氏もこの地を去り、廃城となりました。



一ツ橋陣屋跡

MAP P11-B1



金屋は文政10年（1827）に一ツ橋陣屋に編入され、陣屋が置かれました。その後、明治維新にいたるまでの40年間一ツ橋領統治が続きました。陣屋には地方（じかた）と同心（どうしん）の二人の役人がいて、領内の庄屋を指示しながら、年貢の取り立て、田畑の増減管理、治安、訴訟・紛争の解決などを行っていました。

現在残っている「一ツ橋陣屋絵図」には、役所・土蔵・飯室・稲荷大明神などが確認でき、傘をさして歩いている人、天秤棒で荷物を担いでいる人、川船で往来する人などが見られ、当時の賑わいがうかがえます。

町並み

北前船の港町 塩谷

MAP P11-C1



江戸時代、荒川河口の塩谷港は、海老江・桃崎浜とともに荒川三港と呼ばれ、江戸時代を通じて村上藩が管理し、藩の米蔵や番所が設置されていました。港とともに、浜街道沿いの宿場としても発達し、活発な交易活動から酒造業や廻船業のほか、大工・船大工・桶屋などの手工業も盛んとなりました。通りに対して妻入りの建物が並ぶ塩谷の町並みは、昔の姿をよく残しています。



出羽街道と宿場の町並み 小俣宿

MAP P9-B1



出羽街道は、村上城下から出羽国鶴岡城下に至る道で、江戸時代には出羽三山への参拝者や、松尾芭蕉や吉田松陰など多くの旅人もこの道を歩きました。旧街道沿いには、大沢峠の石畳や中継の一里塚、猿沢・小俣の旧宿場の町並みなど、江戸時代の雰囲気を残すスポットが各所にあります。このうち、小俣は戊辰戦争で集落のほとんどが焼き払われましたが、その後家並みが再建され、趣のある宿場の景観を今に伝えています。

神社仏閣

耕雲寺

MAP P9 | B5



応永元年(1394)に保堂能勝禪師が開かれた寺で、保堂の師の梅山闇本禪師を開祖としています。能勝は楠正成の孫にあたり、正平10年(1355)に楠正儀の次男として生まれ、応永34年(1427)に耕雲寺で亡くなったと伝えられます。耕雲寺は末寺が80、孫寺以下を合わせると800にも及ぶという曹洞宗の名刹で、明治19年(1886)の火災で伽藍が焼失しましたが、元禄15年(1702)に建立された鐘楼は焼失を免れ、のちに山門として移築され現在まで残っています。

浄念寺

MAP P3 | C2

江戸時代には歴代村上城主の菩提寺とされ、元禄2年(1689)には、奥の細道(の途中)で村上城下を訪れた松尾芭蕉が参詣しています。文化15年(1818)に再建された本堂は、江戸時代中期の村上城主間部詮房の百回忌に合わせて建立されたものです。現存する明治以前の本格的な土蔵造りの本堂は全国でもわずかで、浄念寺本堂はその中でも最大規模で貴重な建物であることから、平成3年に国の重要文化財に指定されています。また、本尊は丈六阿弥陀如来座像(木像)で、これも当地方には類のない大ききで見事なものです。



観音寺

MAP P3 | A2



真言宗の寺院で、伝えによれば元和4年(1618)に宗海上人が開かれたとされます。江戸時代の村上城主松平直矩が厚く崇敬し、宝永3年(1706)に火災で類焼した際も、松平氏が再建に尽力しています。我が国最後といわれる仏海上人の即身仏(明治36年入釈)の御姿が奉安されています。

大満虚空蔵尊

MAP P9 | A4

創建以来、千二百余年の歴史をもつと伝えられる古刹です。奈良時代に高僧行基がこの地を訪れた際、民衆を苦難から救う為にこの山に登り、大満虚空蔵尊を刻み岩窟に祀つたとされています。天下春平、五穀豊穡、厄除け開運を願う円満の仏様として信仰を集めています。



羽黒神社

MAP P3 | D4

寛永10年(1633)、当時の村上城主堀直奇が城を拡張整備した際、神社を上(城)から見下ろすのが恐れ多いとして、現在の地に神社が造営されました。この遷宮祭が行われたのが6月7日で、明治時代になり新暦となつてからは毎年7月7日に、羽黒神社の例大祭(村上大祭)として祭礼が行われています。境内の神明宮は、元禄3年(1690)に村上城主神原勝乗が建立したもので、昭和44年に新潟県有形文化財に指定されています。



多伎神社

MAP P8 | A2



三面川の河口にある多伎神社は「お滝さま」とも呼ばれ、背後の森の中には滝が流れています。その昔、源義経が奥州へ逃れる途中、弁慶がこの神社の前の岩の上立つて海を眺め、さても麗わしき景色かなと嘆賞したという伝説があります。神社から日本海を望む景色はすばらしく、四季を通じて多くの方が訪れます。

管堅八幡宮

MAP P7 | G2

管堅八幡宮は、延喜21年(921)に九州福岡の管崎八幡宮の分社として創建されたと伝えられます。社殿は日本海の荒波を望む海抜約60mの岩山(管堅山)の山頂に鎮座し、管堅山は文字通り管(箱)を積み重ねたように海岸に突き出た山容で、山全体が神を祭る巨大な神域となっています。岩山全体が古くから保護され、社叢内には多様な植物とともに300本余りの巨木が存在しています。中でも「姥杉」(幹周6.5m)や「龍燈杉」(幹周4.2m)と称される大木は見事なもので、社叢全体が国指定天然記念物となっています。



漆山神社

MAP P9 | B3

出羽街道の難所として知られた険しい蒲葺峠の山懐、明神川の岸辺にそそり立つ崖壁(明神岩)を背に、漆山神社があります。木の巨木や杉の木に囲まれたこの神社は、源義家が前九年の役の際に戦勝を祈願し、無事大任を果たした帰路、社殿を造営し、矢羽根にて屋根を葺いたことから「矢葺(やぶき)明神」とも呼ばれています。



伝統文化

大須戸能

MAP P9 | A4 | B3



大須戸能は、伝えによれば弘化元年(1844)の冬、庄内黒川の能役者蛸井善助が当地に逗留した際、村人が指導を受けたとされ、嘉永5年(1852)の記録には「古来の能束装が欠損して役に立たなくなったので奉納を願う」と記されています。能が神事として演じられたのは、昭和7年に八坂神社が村社に昇格してからで、以前は1月11日の山神祭の日と4月3日の節句に演じられていました。八坂神社の境内には古くから能舞台が設けられていますが、現在の能舞台は昭和63年に新設されました。毎年行われている4月3日の定期能と8月15日の新能には、多くの観覧者が訪れています。

■定期能 4月3日 (大須戸八坂神社能舞台)
■新能 8月15日 (朝日みどりの里 日本庭園特設会場)
■お問い合わせ先 村上市教育委員会生涯学習課 0254-53-7511

村上人物伝

堀直奇

ほり なおし
1577-1639

豊臣秀吉の小姓として頭角を現し、坂戸城主(1万石)、飯山城主(2万石)、長岡城主(8万石)を経て、元和4年(1618)に10万石で村上城主となった。村上に入封すると、城と村下町の大規模な拡張工事を行い、このとき現在まで残る村上城下町の形が整えられた。また、領内の総検地や新田開発、鉱山開発など、さまざまな面で優れた手腕を発揮し、徳川將軍家からも厚い信頼を受けた。

松平直矩

まつだいら なおのり
1642-1695

徳川家康の第二子結城秀康の五男直基の子で、父の遺領を継ぎ慶安元年(1648)に15万石で播磨国姫路城主となるが、翌年、越後国村上城主(15万石)となった。このとき村上藩領は最大となり、家臣数の増加に伴って城と城下町がさらに改良・拡張された。直矩が記した「松平大和守日記」は当時の様子を記述することができる貴重な資料となっている。

間部詮房

まなべ あきむね
1666-1720

江戸幕府六代將軍徳川家宣の側用人であった詮房は、幕閣の中枢にあつて新井白石とともに政治を主導した。享保元年(1716)、七代將軍家継が没し、徳川吉宗が將軍に就任すると側用人の役を解かれ、翌年上野国高崎城主から越後国村上城主となった。享保5年(1720)に村上で没し、間部家の菩提寺である寺町の浄念寺に葬られた。

青砥武平治

あおと ぶへいし
1713-1788

正徳3年(1713)に村上藩士金沢儀左衛門の二男として生まれ、幼い時に青砥治兵衛の養子となった。江戸時代、鮭は村上藩を支える重要な財源であったが、武平治は鮭の回帰性に着目し、鮭の産卵と稚魚を保護するための施設として、三面川下流域に「種川(たねがわ)」を設置することを考案した。また、武平治は農業振興・租税制度などについても藩へ献策するほどの人物で、のちに村上藩三条領代官の要職にも就任した。

鳥居三十郎

とりい さんじゅうざう
1841-1869

代々村上藩の家老職を務める鳥居家に生まれ、幕末の村上藩において最年少の家老となった。戊辰戦争の際には奥羽越前藩同盟に参加して新政府軍と戦い、戦後、村上藩の責任を一身に背負い切腹に処された。

自然を楽しむ

澄んだ空気の中でリフレッシュ。

登山・トレッキング



標高 555.4m
歴史とロマンを秘めた山
日本国
MAP P9-B1

村上市小俣と山形県鶴岡市温海との県境、日本海から数kmの所に位置しており、すり鉢を伏せたような形から別名「石鉢山」と呼ばれます。手入れの行き届いた杉林を抜けると、山頂からは、朝日連峰・飯豊連峰・鳥海山・日本海・粟島・佐渡ヶ島などが望め、眺めは格別。毎年5月5日に山開きが行われ、登山道入口「小俣宿」ではイベントが開催されます。

標高 1093.3m
信州の山
鷲ヶ巣山
MAP P9-C5

建久年間(1900)開山した山で、13体の祭神が祀られ、前ノ岳・中ノ岳・奥の院の三峰から成り立っており、尾根伝いに続く山稜は登り下りの激しい山です。峰々の頂からは三田ダム湖の水が静けさの中にくっきりと見え、人造湖とは思えない神秘性を漂わせています。

標高 560.8m
プナの原生林が広がる
大平山
MAP P11-C4

登山口は南大平ダム湖公園にあります。山頂付近にはプナの原生林が広がり、新緑の頃や秋の紅葉の頃には、一段と素晴らしい景観を見せます。

標高 570.5m
飯豊連峰の大パノラマ
高坪山
MAP P11-A2

多くの登山客に親しまれている高坪山。登山口から山頂までの道々では、プナや杉など美しい緑と心地よい風が私たちの心を癒してくれます。頂上から望む粟島や佐渡島、見晴台から飯豊連峰の美しい景色も高坪山の魅力の一つ。高坪山の豊かな緑の恵みと壮大なパノラマを楽しんでみませんか。

標高 852.2m
プナ林を抜け日本海を臨める
新保岳
MAP P9-A3

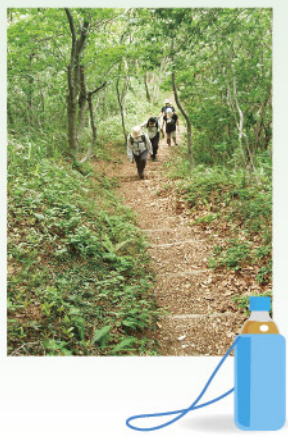
手軽に登山気分を味わえる山として人気の新保岳。登り口から山頂までプナ林の中を歩き、山頂では素晴らしい眺めが待っています。早春の新緑のプナと秋の紅葉は格別。

中北陸自然歩道
遊歩
瀬波温泉砂丘のみち
MAP P5-C1

松林や森林に囲まれた道を、自然にふれながら歩くコース。ところどころの高台から望む日本海や粟島、村上市の街地とお城山、遠くに見える朝日連峰などにほっと一息。さわやかな潮風に当たりながらのんびり歩いてみてください。

赤杉森を歩く
遊歩
お幕場森林公園
MAP P11-C1

塩谷から岩船までの海岸約3kmの間、国道345号と海に挟まれた美しい赤松林。この松林のことを言うのははつきりませんが、「お幕場」と言われており、この松林の愛称になっています。レクリエーションの場として、利用しやすいように花木の植栽や遊歩道、東屋が整備されています。



市宮
ぶどうスキー場
MAP P9-A3

市宮
あらかわゴルフ場
MAP P11-B2

一級河川荒川の河川敷に作られた、小鳥のさえずりや荒川のせせらぎが聞こえる自然たっぷりの18Hのゴルフ場。本格的なプレーが楽しめます。初心者でも安心してラウンドでき、ホームコースとして最適なコースです。

Data 市宮あらかわゴルフ場
■所在地 村上市大津3318-62
■お問い合わせ先 0254-62-1100
■交通アクセス ●JR羽越本線「坂町駅」から車で5分 ●日本海東北自動車道「荒川内IC」から車で約15分
■料金・営業時間等はお問い合わせください

市宮
ぶどうスキー場
MAP P9-A3

県内最北端のスキー場です。ゲレンデからの眺めが良く、天気が良ければ山頂からは日本海・鳥海山・月山・朝日連峰を一望。積雪量、雪質ともに◎。パノラマゲレンデには上級者も大満足のダウンヒルもあります。路面整備の良い国道沿いであり、雪道運転の苦手な人でもアクセスしやすくなっています。



Data ぶどうスキー場
■所在地 村上市蒲萄338-1
■お問い合わせ先 0254-73-0126 (シーズン中のみ)
村上市商工観光課 0254-53-2111
■交通アクセス ●JR羽越本線「村上駅」から「北中」行きバスで45分、蒲萄バス下車徒歩5分 ●日本海東北自動車道「朝日まほろばIC」より車で20分
■料金・営業時間等はお問い合わせください



マリンスポーツ

パドルボードとは、ハワイが発祥で、ボードに乗りパドルを使って進む海の上のスポーツです。子供から女性まで比較的簡単に遊べます。体全体でバランスを取るためインナーマッスを鍛えられ、楽しくダイエットもできます。海の上から見る景色は絶景! あなたも挑戦してみませんか?

Data 瀬波温泉海水浴場
■所在地 村上市瀬波温泉
■お問い合わせ先 090-5020-7338 (ナイスエル・シー 園部)
■交通アクセス ●JR羽越本線「村上駅」より岩船方面行きバスで8分「瀬波海岸前バス停」下車後、徒歩で10分 ●日本海東北自動車道「村上瀬波温泉IC」から車で13分

緑の中で遊び、星空の下で眠る。みんなで出かけよう!

二子島森林公園キャンプ場

ダム湖の湖畔、バンガローとテントサイト、オートキャンプ、温水シャワーなど、施設充実のキャンプ場

■詳細データ▶山の恵み・生業ゾーン…P10

神林水辺の楽校

自然とのふれあいや水遊び、生き物たちの観察などさまざまな体験や学びができるキャンプ場です。

■詳細データ▶清流荒川ゾーン…P11

南大平ダム湖公園

大自然が満喫できる静かな湖畔のキャンプ場。天体観測施設「ポラースター神林」も境内にあり、公開日には、神秘的な宇宙の観察もできます。

■詳細データ▶清流荒川ゾーン…P11

釣り



府屋大川・勝木川 MAP P1

県北にある2河川は決して大きな川ではありませんが、夏には、香り高い美味し鮎が釣れ、秋には、伝統漁法「下漁」サケ漁が行われる川です。

■お問合せ先 大川漁業協同組合

TEL 090-5812-2572
平日8時30分~15時

三面川 MAP P2

イヨボヤ漁(サケ漁)が全国でも有名な河川ですが、夏の季節には日本全国から天然遡上の鮎を釣りにやってくる。上手い人は、100匹以上釣る人も。支流高根川上流には日本の滝100選にも選ばれた鈴ヶ滝があります。

■お問合せ先 三面川鮭産漁業協同組合

TEL 0254-15213758

荒川 MAP P2

荒川は3年連続で清流日本一に輝き、平成22年度にも日本一に選ばれた実績を持つ河川です。春はサクラマス、夏は鮎、秋はサケの遡上する日本一の清流です。又、夏には清流にしか生息しないカジカや、貴重な魚種であるアユカケ等の生息する河川でもあります。秋のサケ釣りは、唯一新潟県内で許可されている一級河川です。

■お問合せ先 荒川漁業協同組合

TEL 0254-1621163

荒川河口

瀬波温泉海水浴場〜笹川流れ MAP P2

50kmにも及び村上市の海岸は年間を通して、魚釣りが楽しめる場所です。釣れる魚種も豊富で、アジ・アオリイカ・キス・ヒラメ・イナダ・クロダイ・スズキ・メバル：他季節により様々な釣りが楽しめます。



大川、三面川、荒川で釣れるサクラマス

地磯・防波堤

時期月	4	5	6	7	8	9	10	11	12	1	2	3
アオリイカ							●	●				
メバル	●	●	●	●	●	●	●	●				●
アイナメ	●	●	●	●	●	●	●	●				
クロダイ	●	●	●	●	●	●	●	●			●	
アジ	●	●	●	●	●	●	●	●				

砂浜・河口

時期月	4	5	6	7	8	9	10	11	12	1	2	3
キス		●	●	●	●	●	●	●				
カレイ	●							●	●			●
スズキ		●	●				●		●			

船

時期月	4	5	6	7	8	9	10	11	12	1	2	3
マダイ			●	●				●	●			
イナダ・ブリ					●	●	●	●	●			
キス・アジ			●	●	●	●	●	●	●			

川

※釣り券が必要となります。各漁業協同組合までお問合せください。

時期月	4	5	6	7	8	9	10	11	12	1	2	3
サクラマス	●	●	●	●	●	●	●	●	●			●
イワナ・ヤマメ	●	●	●	●	●	●	●	●	●			●
アユ												
コイ・フナ	●	●	●	●	●	●	●	●	●			

詳細については各団体等にお問い合わせ下さい。

見学

居繰網漁

※見学自由

10月中旬~11月末

三面川の鮭漁では、川幅いっぱいに仕掛けられた柵(ウライ)の下流で「居繰網漁」と呼ばれる伝統漁法が行われます。この漁は二人で一艘の舟を操り、三艘で行う漁で、川舟を川の流れに乗せて下流側の一艘が水面を竿で叩き、上流側にハの字に構えた二艘の間に張られた網に鮭を追い込む漁法です。

◎村上市観光協会 ☎0254-53-2258

見学

大川のcod漁

※見学自由

10月1日~12月末

大川の鮭漁は、古くから伝えられている「cod漁」という漁法で行われており、この漁法は、全国的に他に類をみない大川独特の漁法で、cod漁の最盛期は、11月から12月中旬で、時期になると大川の河口付近はcodでうめつくされます。

◎大川漁業協同組合 ☎090-5812-2572 (平日15時まで)

釣り

荒川サケ有効利用釣獲調査

※要申込み

11/10~12/20

期間中は、清流荒川の自然と大物釣りならではの醍醐味を堪能しようと、全国から多くの釣り人が荒川に訪れます。釣り券の販売収入は、サケのふ化放流事業のほか、サケの加工品の研究や児童支援、荒川の環境保全活動への支援などに使われています。

◎荒川サケ有効利用調査委員会(事務局:荒川漁業協同組合内) ☎0254-62-1125

体験

越後村上三ノ丸流 鮭塩引き道場

※要申込み

11/15~12/5

「塩引きと新巻は全然別モン」と断言してはばからない名人たちを講師に「越後村上三ノ丸流鮭塩引き道場」を開設し、塩引き鮭づくり体験を行っています。自分が作り上げた塩引き鮭は別格。

◎イヨボヤ会館 ☎0254-52-7117

観光

越後村上鮭塩引き街道

※見学自由

12月上旬~12月下旬

村上の冬の風物詩「塩引き鮭」が、各家の軒下にさげられ、街道のように連なります。村上の鮭は頭が下に吊り下げられます。また、お腹は「止め腹」と呼ばれる独特な切り方をします。城下町の文化が今も生きているのです。

◎村上市観光協会 ☎0254-53-2258

味覚

塩引鮭

村上の風土が作り上げる塩引鮭は、冬の季節風に晒して味と旨味を熟成させる伝統的な製法で仕上げた鮭です。保存料は一切使用していません。

味覚

鮭料理

村上では多彩な料理法で頭から尻尾まで捨てる事なく鮭を利用します。知恵と工夫によって生み出された料理の数々をお楽しみください。

商品

鮭の魚醤油

香り良くクセを抑えたのが特徴。鍋物や蕎麦、うどんのつゆ等に入れたり、合わせ調味料としてお使いいただくなど用途は様々です。

◎村上鮭加工業組合(村上商工会議所内) ☎0254-53-4257

鮭に関する様々な行事や食文化などが行われる村上市。市内各地で行われている鮭に関する様々な取り組みを見てノ聞いてノ味わってノください。

11/11は 鮭の日です

越後村上 鮭の文化がたり

村上に息づく鮭文化がここにあり

※鮭の文字の右側の「の」が「な」で「な」は「に」に由来して、十月十日は「鮭の日」に定まりました。



食材の宝庫村上で見つける
お気に入りのお店。

そば処 桧木屋

そば MAP P3-B3
和食

村上市銀治町2-12
☎0254-53-5547
11:00~14:30
17:00~22:00
不定休

天ざるそば 1,000円 / ヘギそば 2,200円

和食四川料理 千経

村上牛 MAP P3-B5
海鮮

村上市山居町1-4-31
☎0254-52-2475
11:30~13:30
17:00~22:00
定休日:月曜

村上牛サーロインステーキ 4,320円 / 海鮮丼 1,944円

郷土料理 入船

和食 MAP P3-A4

村上市山居町2-6-14
☎0254-53-3456
17:00~
定休日:火曜
(予約があれば営業)

おまかせ料理 予算にじます

レストラン平内 (タウンホテル村上内)

和食 MAP P3-B3
ランチ

村上市田端町3-41
☎0254-52-6191
11:30~13:30
17:00~21:30 (LO20:50)
定休日:日曜

日替わりランチ(コーヒー付) 600円

割烹 善蔵

ランチ MAP P3-E1
和食

村上市上片町1-3
☎0254-53-3813
10:00~22:00
不定休

季節のミニ会席 2,160円

村上牛専門料理店 江戸庄

村上牛 MAP P3-D2
和食

村上市大町2-17
☎0254-50-1181
11:00~14:00
17:00~20:00
不定休

村上牛レアステーキ丼(上) 2,700円

**城下町村上
町屋ゾーン**

居酒屋 海神 (ポセイドン)

居酒屋 MAP P3-B5
韓国料理

村上市山居町1-1-2
☎0254-62-7910
17:00~
不定休

牛もつ鍋(2.3人前) 2,600円

そらて小町

ランチ MAP P3-D2
喫茶

村上市大町4-1
☎0254-52-6035
9:00~17:00
無休

肉うどん 500円 / 冷やしうどん(梅トッピング付) 600円

扇屋カフェ

ランチ MAP P3-A3
喫茶

村上市田端町10-15
☎0254-53-2167
11:00~16:00
18:00~22:00
定休日:月曜・日曜(夜)

日替わりランチ 900円 / デザート 350円

割烹 味作

和食 MAP P3-A4
そば

村上市田端町9-23
☎0254-52-6230
11:00~14:00
17:00~23:00
定休日:12/31・1/8/13

おまかせ定食(上) 1,600円

割烹 松浦家

和食 MAP P3-C2
鮭

村上市寺町1-3
☎0254-53-2015
11:00~15:00
17:00~21:00
不定休

村上牛網焼き定食 3,780円 / 鮭ミニコース 3,150円

たこ正

たこ焼き MAP P3-A4
串焼き

村上市山居町1-16-22
☎0254-75-5032
11:00~14:00
16:00~22:00
定休日:水曜

たこ焼き 450円 / やきそば 350円

小料理 紙風船

海鮮 MAP P3-B5
和食

村上市山居町1-4-37
☎0254-53-6131
17:30~24:00
(LO 23:30)
定休日:日曜

おまかせ料理 3,000円

やすらぎ処 石亀

海鮮 MAP P3-C3
家庭料理

村上市田安良町3-9
☎0254-52-2186
11:30~13:30
17:00~22:30
定休日:月曜・第3日曜

ランチ 615円

越後村上美食や やま信

村上牛 MAP P3-C3

村上市飯野3-2-1
☎0254-52-2651
9:00~18:00
定休日:水曜

村上牛牛丼 1,200円

和風料理 たにがわや

村上牛 MAP P3-C2
海鮮

村上市寺町1-7
☎0254-52-2315
11:30~15:00 (LO14:00)
17:00~21:00 (夜要予約)
不定休

〈夜〉おまかせコース 4,320円

川むら鯨分店

すし MAP P3-D2

村上市大町2-16
☎0254-52-2211
11:30~14:00
17:00~21:00
不定休

海鮮にぎり 1,500円 / ちらし 1,500円

おもてなしの宿 石田屋

和食 MAP P3-A3
海鮮

村上市田端町10-24
☎0254-53-2016
11:00~14:00
17:30~20:30(月・土)
11:00~15:30(日・祝)
月2回 不定休

はらこ丼 1,300円 / みおもて定食 1,850円

季節料理 山蔭

和食 MAP P3-A3

村上市松原町3-3-8
☎0254-53-8808
11:30~13:30
17:30~22:00 (LO)
定休日:月曜・第2日曜

山蔭弁当 2,160円 / ランチ 890円

割烹 千渡里

村上牛 MAP P3-C3
和食

村上市細工町2-14
☎0254-53-6666
11:00~13:00 (LO)
17:00~21:30 (LO)
定休日:日曜・水曜(昼)

だあ〜また丼 1,944円 / 鮭塩引き定食 1,620円

味処 玄

鮭 MAP P3-C3
和食

村上市飯野2-4-34
☎0254-52-7277
11:30~13:00
17:00~22:00
不定休

磯丼(小鉢付) 1,200円 / 鮭塩引き定食(小鉢付) 1,300円

海鮮 一鱈

ランチ MAP P3-D2
喫茶

村上市大町4-5
☎0254-75-5610
10:00~16:00
(LO 15:00)
不定休

はらこ海鮮丼 1,180円 / 黒御膳 2,700円

悠流里

鮭 MAP P3-C2
村上牛

村上市塩町4-15
☎0254-53-6288
11:00~14:30
17:30~21:00
定休日:水曜

はらこ丼セット 1,706円 / 村上牛炙り丼・鮭親子丼セット 1,998円

麺工房 なべなか

麺類 MAP P3-C3
甘味

村上市安良町1-5
☎0254-52-3045
10:30~16:00
不定休

焼きそばランチ 750円 / 醤油ラーメン 700円

鮭工房 サーモンハウス

和食 MAP P3-B1
村上牛

村上市塩町13-34
☎0254-52-1990
11:30~15:00
17:00~21:00
定休日:12/31

日本海まるごと丼 1,790円 / 鮭コロケ 590円

匠居酒屋 一心

海鮮 MAP P3-A3
酒

村上市田端町15-6
☎0254-53-8287
11:30~15:00 17:00~23:00(月・土)
11:30~23:00(出)
11:30~22:00(日・祝)

海鮮丼 1,620円

割烹 吉源

村上牛 MAP P3-C2
鮭

村上市寺町4-18
☎0254-52-2155
11:00~13:00(入店)
17:00~19:00(入店)
要予約

昼)季節の会席コース 6,000円 / 夜)村上牛炭火焼コース 10,800円

料亭 能登新

村上牛 MAP P3-C3
鮭

村上市飯野2-1-9
☎0254-52-6166
11:30~14:00
17:00~23:00
不定休

季節の会席ランチ 3,240円 / 鮭物語弁当 1,600円

割烹 新多久

村上牛 MAP P3-C2
鮭

村上市小町3-38
☎0254-53-2107
11:30~13:30 (LO)
17:00~20:00 (LO)
定休日:水曜

季節料理 3,240円

芭蕉ゆかりの宿 井筒屋

ランチ MAP P3-D2
喫茶

村上市小町1-12
☎0254-53-3020
10:00~16:00
不定休

ランチ 1,000円 / 井筒屋ケーキ 280円 / 甘味 640円

<p>だちょうや本店</p> <p>ランチ MAP P9-A4 居酒屋</p> <p>村上市中原4000-1 ☎0254-72-0005 11:00~13:30 18:00~21:00 定休日:日曜・木曜</p> <p>ラーメン 500円 / だちょうのたたき(1人前) 700円</p>	<p>和風レストラン 美咲</p> <p>和食 MAP P8-A2 海鮮</p> <p>村上市若ヶ崎330 ☎0254-52-4295 11:00~20:00 定休日:火曜</p> <p>はらこ丼 1,550円 / 村上牛陶板焼き御膳 2,400円</p>	<p>悠遊くらぶ</p> <p>生ビール MAP P5-B2 ホルモン</p> <p>村上市瀬波温泉2-8-25 ☎0254-53-0093 18:30~23:30 定休日:日曜</p> <p>生ビール 500円 / 赤白ホルモン 各1,000円</p>	<p>食菜 和ごころ</p> <p>ラーメン MAP P3-A4</p> <p>村上市山居町2-6-21 ☎0254-53-5221 10:30~20:30 10:30~19:30(日) 定休日:月曜日</p> <p>しじみラーメン 864円 / ラーメン定食 850円</p>
<p>三面川ドライブイン</p> <p>定食 MAP P9-A3 ラーメン</p> <p>村上市壺野町44-7 ☎0254-73-1141 7:00~20:00 定休日:全曜</p> <p>ラーメン定食 840円 / 五日ラーメン 680円</p>	<p>夕日レストラン (道の駅笹川流れ内)</p> <p>海鮮 MAP P7-D2 麺類</p> <p>村上市桑川892-5 ☎0254-79-2017 11:00~18:30 定休日:水曜</p> <p>夕日丼 1,800円 / 日本海ソフトクリーム 350円</p>	<p>漁師食堂</p> <p>海鮮 MAP P5-B5 釜飯</p> <p>村上市若船港町3144 ☎0254-56-7107 10:00~15:00(平日・冬) 10:00~16:00(土・日・祝) 不定休</p> <p>漁師御膳 1,620円 / 漁師定食・漁師丼 1,080円</p>	<p>瀬波温泉・岩船港ゾーン</p>
<p>和楽寿司</p> <p>すし MAP P9-A5</p> <p>村上市古渡路622 ☎0254-53-5905 11:00~14:00 17:00~21:00 定休日:火曜</p> <p>和楽生チラン 1,080円 / 10貫にぎりランチ 700円</p>	<p>山の恵み・生業ゾーン</p>	<p>笹川流れゾーン</p>	<p>レストランあわしま (ニューハートピア新潟瀬波内)</p> <p>和食 MAP P5-B2 麺類</p> <p>村上市瀬波温泉1-2-30 ☎0254-53-2531 11:00~14:00 (LO 13:45)</p> <p>松茸堂弁当 1,620円 / 笹川流れ潮ラーメン 918円</p>
<p>清流荒川ゾーン</p>	<p>朝日みどりの里食堂</p> <p>定食 MAP P9-A4 和食</p> <p>村上市猿沢1215 ☎0254-72-1551 11:00~21:30 (LO21:00) 定休日:毎月最終月曜</p> <p>みどりの里定食 1,340円</p>	<p>食の工房 かがり火</p> <p>麺類 MAP P7-B2 ランチ</p> <p>村上市勝木1099 ☎0254-60-5222 11:30~14:00 17:00~21:00 定休日:第4月曜</p> <p>地元食材を使用したかがり火丼 990円</p>	<p>中国料理 四川飯店 村上</p> <p>中華 MAP P5-C2</p> <p>村上市瀬波温泉2-2-25 ☎0254-52-0311 11:00~15:00(LO14:00) 17:00~22:00(LO21:00) 不定休</p> <p>陳麻婆豆腐セット 1,080円</p>
<p>割烹食堂いそべ</p> <p>和食 MAP P11-B2 海鮮</p> <p>村上市坂町2505-4 ☎0254-62-2476 16:00~24:00 定休日:月曜(予約可)</p> <p>ざとん 900円 / コース料理 3,780円~</p>	<p>旭屋食堂</p> <p>焼肉 MAP P9-A5 ラーメン</p> <p>村上市古渡路1701 ☎0254-53-3593 11:00~13:30 17:00~21:00(LO20:30) 定休日:月曜</p> <p>ラーメン 600円~</p>	<p>海鮮一庵魚な家 (潮鳴亭内)</p> <p>海鮮 MAP P7-D2 和食</p> <p>村上市桑川966-18 ☎0254-79-2200 11:00~20:30 不定休</p> <p>海鮮丼 1,620円 / 特選ぶく丼 1,620円</p>	<p>TOTO passeggiata (トトパッサージャー)</p> <p>ランチ MAP P5-B2 喫茶</p> <p>村上市瀬波温泉2-6-23 ☎0254-62-7383 10:30~19:00(LO) 定休日:火曜 (祝日の場合は水曜日)</p> <p>TOTOサンド 380円</p>
<p>焼肉白鳥</p> <p>焼肉 MAP P11-A2 ラーメン</p> <p>村上市下郷治屋637 ☎0254-62-4813 11:00~22:00(LO21:00) 定休日:火曜</p> <p>定番焼肉 700円 / カルビラーメン 700円 / 焼肉丼 700円</p>	<p>味処 稲穂</p> <p>ラーメン MAP P9-A4 定食</p> <p>村上市猿沢1159-1 ☎0254-72-1323 11:00~14:00 17:00~22:00 定休日:水曜</p> <p>ラーメン 550円~ / 定食 1,050円~</p>	<p>笹川流れ塩工房・salt&café</p> <p>喫茶 MAP P7-F2</p> <p>村上市脇川1008-1 ☎0254-78-2468 10:00~16:00 定休日:木曜</p> <p>おむすびセット 900円 / 塩ソフトクリーム 350円</p>	<p>ゆ処そば処 磐舟</p> <p>そば MAP P5-B3 ランチ</p> <p>村上市瀬波温泉3-2-30 ☎0254-50-7488 11:00~15:00 17:00~21:00(LO20:00) 不定休</p> <p>かき揚天丼(蕎麦そば付) 1,000円</p>
<p>穂菜味亭 (道の駅神林内)</p> <p>和食 MAP P11-C2 麺類</p> <p>村上市九日市809 ☎0254-66-8103 10:00~18:30 10:00~17:00(月曜日) 不定休</p> <p>トンカツ定食 1,400円 / 五日ラーメン 880円</p>	<p>食堂 IRORI</p> <p>そば MAP P9-B3 和食</p> <p>村上市高根1940 ☎0254-73-1291 (予約用) 11:30~14:30 (土日祝のみ営業) (12~4月冬期休業)</p> <p>そば定食 1,200円 ※夏期平日と冬期間は10名様以上ご予約承ります</p>	<p>食堂 ちどり</p> <p>和食 MAP P7-D2 海鮮</p> <p>村上市桑川904-3 ☎0254-79-2417 7:00~21:00</p> <p>岩がき定食 1,800円 / ちどり定食 2,000円</p>	<p>海鮮処 番屋</p> <p>海鮮 MAP P5-B3 定食</p> <p>村上市瀬波温泉3-6-38 ☎0254-53-5352 10:00~16:00 (LO 15:45) 不定休</p> <p>海鮮丼 1,200円 / 番屋定食 1,500円</p>
<p>旬の閃き 柳庵</p> <p>和食 MAP P11-C2</p> <p>村上市岩船駅前49-4 ☎0254-56-8833 11:30~13:30(LO) 17:30~21:30(LO) 定休日:月曜・第3日曜</p> <p>創作ランチ 1,296円~ / コース料理 3,240円~</p>	<p>大吉亭</p> <p>和食 MAP P9-A4 カラオケ</p> <p>村上市十川11471 ☎0254-72-1946 17:00~23:00 定休日:月曜</p> <p>おまかせコース</p>	<p>笹川流れ地魚処 天び屋・海カフェ</p> <p>ランチ MAP P7-E2 喫茶</p> <p>村上市桑川968 ☎0254-79-2154 9:00~16:00 12月中旬~3月中旬 (冬期休業)</p> <p>地魚おにぎりセット 600円 / 地魚おつまみセット(小) 300円、(大) 500円</p>	<p>居酒屋 波具 ~BAGU~</p> <p>海鮮 MAP P5-B2 ラーメン</p> <p>村上市瀬波温泉2-5-26 ☎0254-52-0010 18:00~24:00 不定休</p> <p>地魚料理 500円~ / 岩のリラーメン 690円</p>

手づくりの塩

- (有)中浜観光物産 P7-H3
村上市中浜528-1 ☎0254-77-2714
- ミネラル工房 P7-H3
村上市中浜1076-2 ☎0254-77-2993
- (有)日本海企画 P7-G3
村上市勝木63-2 ☎0254-77-3009
- 日本海ソルト(有) P3-E3
村上市本町田口989-9 ☎0254-53-3081

みそ・しょうゆ

- 野澤食品工業(株) P11-C1
村上市塩谷1227 ☎0254-66-5507
- (資)小林醤油店 P11-B2
村上市大津543-1 ☎0254-62-2088
- 奈良橋醸造(有) P11-C1
村上市塩谷1310 ☎0254-66-5526
- てんや味噌醤油店 P3-C2
村上市小国町4-19 ☎0254-52-2571

岩船麩



- (株)本間のりや麩店 P5-B5
村上市岩船上大町3-25 ☎0254-56-7004
- 古金屋麩店 P5-B5
村上市岩船上大町1-6 ☎0254-56-7150

村上牛



- (株)やおきん P3-B3
村上市田端町4-5 ☎0254-52-2420
- (株)やま信 P3-C3
村上市飯野3-2-1 ☎0254-52-2651

村上茶



- 村上市茶業組合(小坂園) P3-E1
村上市上片町2-24 ☎0254-52-2553

地酒



- 大洋酒造(株) P3-C4
村上市飯野1-4-31 ☎0254-53-3145
- 宮尾酒造(株) P3-E1
村上市上片町5-15 ☎0254-52-5181
- (株)永徳酒販 P3-E3
村上市新町11-13 ☎0254-53-4461
- (株)益基 P3-D2
村上市大町1-19 ☎0254-53-2432
- (株)酒のかどや P3-A2
村上市大欠3-1 ☎0254-53-4002
- (有)酒道楽 工藤 P3-E2
村上市堀片4-8 ☎0254-53-2694
- (資)田村酒店 P3-D3
村上市上町1-31 ☎0254-53-3048
- (有)益田甚兵衛酒店 P3-C2
村上市塩町7-11 ☎0254-52-3014
- 小池酒店 P9-B5
村上市笹平1858-1 ☎0254-72-1414

鮮魚・海産物



- (株)岩船港鮮魚センター P5-B3
村上市瀬波温泉3-6-38 ☎0254-52-1261
- 岩船港直売所 P5-B5
村上市岩船港町3144-21 ☎0254-56-7107
- (有)村上こがね P3-E1
村上市久保多町8-3 ☎0254-53-5515
- 魚売り処 新鮮家 P7-G2
村上市寝屋149 ☎0254-77-3966
- (株)山正鮮魚 P7-D2
村上市桑川905 ☎0254-79-2011
- (株)魚富 P7-D2
村上市桑川870-1 ☎0254-79-2038
- 笹川流れ地魚処 天び屋 P7-E2
村上市桑川975-44 ☎0254-79-2154
- 鮭乃蔵 永徳 P3-C2
村上市塩町4-5 ☎0254-53-6299
- 味匠 菘っ川 P3-D2
村上市大町1-20 ☎0254-53-2213
- 越後村上 うおや P3-D2
村上市大町4-3 ☎0254-52-3056
- 総合食品 さいとう P3-C3
村上市飯野1-2-38 ☎0254-53-0156
- マルチ鮮魚(株) P3-D2
村上市庄内町5-24 ☎0254-53-2932
- (株)又上 P5-B5
村上市岩船上町6-24 ☎0254-56-7055
- 鈴玉 P11-B2
村上市葛籠山843 ☎0254-66-6267
- (株)エスケー食品 P9-A4
村上市下中新保1131 ☎0254-72-0810
- サーモンハウス P3-B1
村上市塩町13-34 ☎0254-52-1990

鮭加工品



特産品取扱店

伝統の技法と豊かな
風土が育む確かな逸品

お土産

おみやげ 虎屋

P5-B2

村上市瀬波温泉2-6-11 ☎0254-52-3261

おみやげセンター (冬期休業) P5-B3

村上市瀬波温泉3-6-31 ☎0254-53-4809

一休 (夏期限定) P7-E2

村上市笹川253 ☎0254-79-2445

道の駅



道の駅神林 穂波の里 P11-C2

P11-C2

村上市九日市809 ☎0254-66-6326



道の駅朝日 朝日みどりの里 P9-A4

P9-A4

村上市猿沢1215 ☎0254-72-1551



道の駅笹川流れ 夕日会館 P7-D2

P7-D2

村上市桑川892-5 ☎0254-79-2017

村上観光 BOOK「む△m」 ～第2巻 まもなく発売!～



販売・お問い合わせ先 村上市観光協会
☎0254-53-2258

村上木彫堆朱

藤井漆工(株)

P3-B2

村上市鍛冶町3-6 ☎0254-53-1666

小杉漆器店

P3-D3

村上市長井町1-9 ☎0254-52-2037

堆朱の池田屋

P3-D3

村上市大町1-10 ☎0254-50-7676

村上木彫堆朱会館

P3-A3

村上市松原町3-1-17 ☎0254-53-1745

鈴木漆器店

P3-B2

村上市肴町8-10 ☎0254-52-4443

工芸品

朝日シルクフラワー製作工房 P9-A4

P9-A4

村上市猿沢1215 ☎0254-72-0387

山上染物店

P3-B3

村上市肴町2-17 ☎0254-52-3570

加賀美術店

P3-E1

村上市片町5-20 ☎0254-53-3222

サクラ・ラボラトリー P3-C3

P3-C3

村上市飯野1-6-34 ☎0254-67-4397

さんぼく生業の里企業組合 P9-A3

P9-A3

村上市山熊田325 ☎0254-76-2115

葡萄窯

P9-A3

村上市葡萄272 ☎0254-73-1214

香藝の郷美術館 P5-B2

P5-B2

村上市瀬波温泉2-519-76 ☎0254-50-7171

お菓子

(資)角銀

P3-B3

村上市肴町6-23 ☎0254-52-3811

(有)村恭

P5-B5

村上市岩船上大町3-27 ☎0254-56-7032

(有)酒田屋

P3-C3

村上市安良町3-8 ☎0254-53-2527

清風堂

P3-D2

村上市小町3-7 ☎0254-52-3054

早撰堂

P3-D2

村上市大町3-5 ☎0254-52-2528

成田屋菓子店

P3-E1

村上市片町6-12 ☎0254-52-2275

(有)山雅

P3-E1

村上市久保多町6-29 ☎0254-56-8120

パティスリーマルヤ P11-B1

P11-B1

村上市金屋2250 ☎0254-62-2117

(有)小島屋

P11-B2

村上市藤沢91-5 ☎0254-62-4249

(有)やまとうさん P5-D2

P5-D2

村上市松山6-2 ☎0254-52-2073

きむらや P5-B2

P5-B2

村上市瀬波温泉2-6-25 ☎0254-52-3663

越後岩船家 P3-D2

P3-D2

村上市大町3-24 ☎0254-52-2073

岩船米コシヒカリ



(資)肴町主食 P3-A3

P3-A3

村上市肴町5-1 ☎0254-52-3080

新耕農産 P11-C3

P11-C3

村上市桃川890 ☎0254-66-7146

JAかみはやし P11-C2

P11-C2

村上市山田930-5 ☎0254-66-8100

JAにいがた岩船 P3-A4

P3-A4

村上市田端町8-5 ☎0254-52-0511

農産物

朝日みどりの里農産物直売所 P9-A4

P9-A4

村上市猿沢1215 ☎0254-72-1570

とれたて野菜市かみはやし(株) P11-C2

P11-C2

村上市九日市809 ☎0254-66-8172

JAふれあい市 よれっしゃこいっちゃん P3-A4

P3-A4

村上市田端町 8-28 ☎0254-75-5550

(有)夢ファームあらかわ P11-A1

P11-A1

村上市長政605-1 ☎0254-62-5338

瀬波南国フルーツ園 P5-C1

P5-C1

村上市瀬波温泉1-1175-42 ☎0254-52-5060

(有)花のひらの P11-B2

P11-B2

村上市藤沢21-6 ☎0254-62-1577

フラワースタジオ Gift P11-B2

P11-B2

村上市藤沢15-1 ☎0120-936-099

立花商店 P3-B3

P3-B3

村上市鍛冶町1-15 ☎0254-53-3537

虚空蔵平そば P11-B2

P11-B2

村上市坂町1752-4 ☎0254-62-4287

(株)オークリッチ P7-H3

P7-H3

村上市中浜811 ☎0254-60-5014

農事法人 せせらぎ P11-B2

P11-B2

村上市佐々木325 ☎0254-62-4786

(株)ひだまり農産 P11-B2

P11-B2

村上市荒島1054 ☎0254-62-2685

(株)あおぞら農産 P11-C1

P11-C1

村上市牧目301 ☎0254-66-8128

新潟ゆうき(株) P11-B2

P11-B2

村上市川部374-1 ☎0254-62-7282

荒島ワラビ園 P11-A2

P11-A2

村上市荒島912 ☎0254-62-4007

■お車で利用の場合

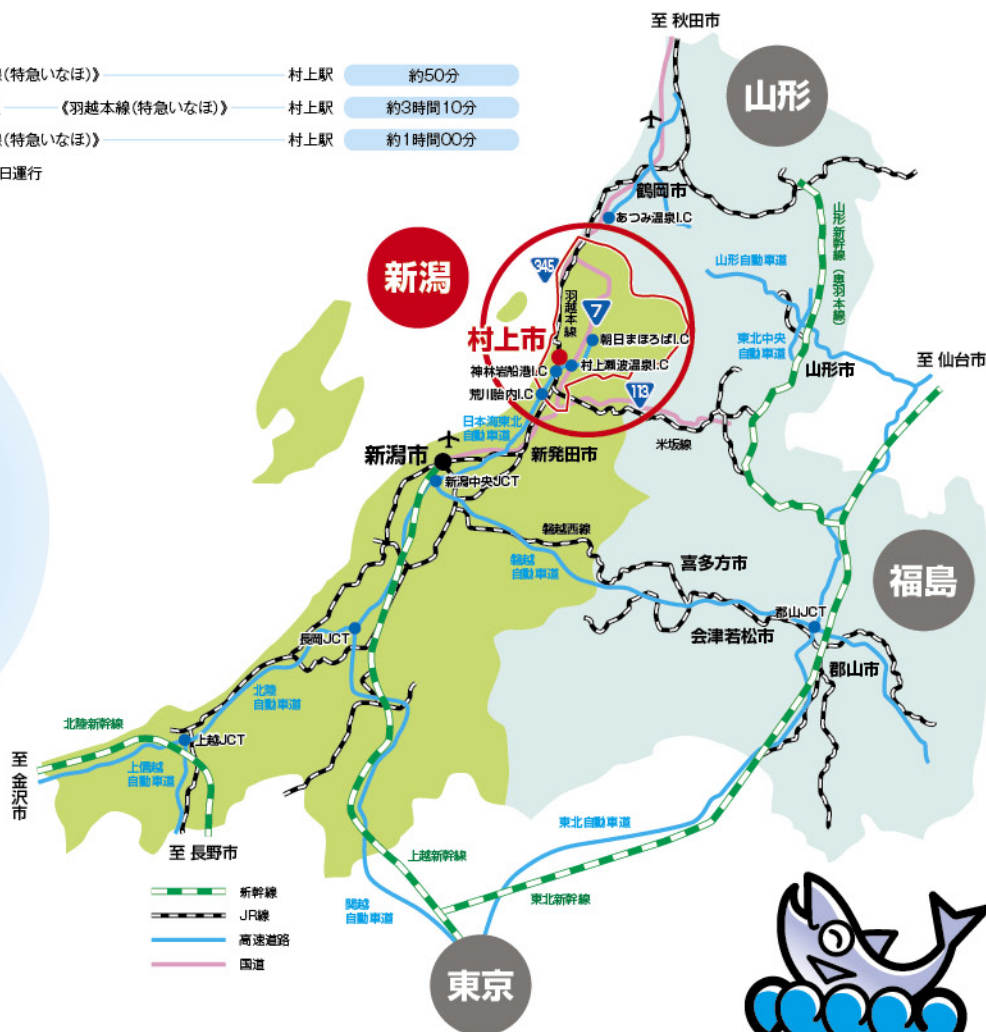
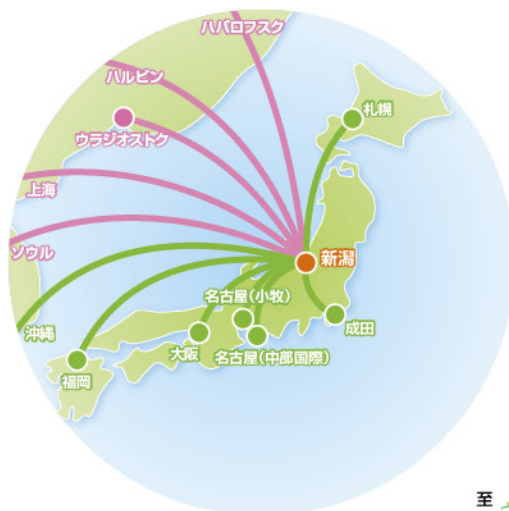
東京方面	練馬IC	関越自動車道	北陸自動車道	日本海東北自動車道	村上瀬波温泉IC	361km	約4時間30分
福島方面	郡山JCT	磐越自動車道	日本海東北自動車道	村上瀬波温泉IC	200km	約2時間30分	
鶴岡方面	鶴岡市	日本海東北自動車道	国道7号・345号	村上市	77km	約1時間30分	
金沢方面	金沢西IC	北陸自動車道	日本海東北自動車道	村上瀬波温泉IC	363km	約4時間40分	

■JRご利用の場合

新潟方面	新潟駅	《羽越本線(特急いなほ)》	村上駅	約50分		
東京方面	東京駅	《上越新幹線》	新潟駅	《羽越本線(特急いなほ)》	村上駅	約3時間10分
鶴岡方面	鶴岡駅	《羽越本線(特急いなほ)》	村上駅	約1時間00分		

*ジョイフルトレイン「きらきらうえつ」金・土・日・祝日運行

■新潟空港の空路



タクシー 瀬波タクシー TEL 0254-53-2187
 はまなす観光タクシー TEL 0254-50-7788
 山北タクシー TEL 0254-77-2118
 藤観光タクシー TEL 0254-50-5050

レンタカー ニッポンレンタカー村上駅前営業所
 TEL 0254-50-0919
 大滝自動車 TEL 0254-52-6622



村上市観光キャラクター「サケリン」

村上市観光協会

〒958-0854 新潟県村上田端町11-8

村上市観光協会 公式ホームページ
<http://www.sake3.com/>



観光のお問い合わせ **村上駅前観光案内所 TEL 0254-53-2258**

荒川支部(荒川商工会) TEL 0254-62-3049
 神林支部(神林商工会) TEL 0254-66-7408
 朝日支部(朝日商工会) TEL 0254-72-1301
 山北支部(山北商工会) TEL 0254-77-2259

村上市商工観光課 TEL 0254-53-2111
 瀬波温泉旅館協同組合 TEL 0254-52-2656
 笹川流れ民宿組合 TEL 0254-77-2259
 村上商工会議所 TEL 0254-53-4257